



# Enquête sur les perspectives des entreprises

menée par les bureaux régionaux

Résultats de l'enquête de l'automne 2013 | Vol. 10.3 | 11 octobre 2013

## Vue d'ensemble

- Selon les réponses recueillies dans le cadre de l'enquête de l'automne, la faiblesse de la demande et l'incertitude entourant l'évolution de celle-ci continuent de peser sur les décisions d'investissement des entreprises et la planification à court terme de leurs capacités.
- Les firmes ont fait état d'une expansion moins rapide, voire négative, de leurs ventes ces 12 derniers mois. L'indicateur de la progression future des ventes s'est par contre redressé, les entreprises estimant généralement que la croissance des ventes ne se détériorera pas davantage et pourrait même s'améliorer légèrement au cours des 12 prochains mois. Cependant, la volonté d'augmenter davantage l'investissement et l'embauche ne s'est pas généralisée pour autant.
- Désirant obtenir des signes tangibles d'un raffermissement de la demande avant d'augmenter leur capacité, les entreprises s'en remettent à court terme à une utilisation plus intensive de leur capacité actuelle. En général, les répondants considèrent comme modérées les pressions globales s'exerçant sur les prix. Les attentes d'inflation demeurent concentrées à l'intérieur de la fourchette de maîtrise de l'inflation de 1 à 3 % visée par la Banque, la plupart des entreprises estimant que l'inflation s'inscrira dans la moitié inférieure de cette fourchette.
- Les conditions du crédit n'ont pas changé.

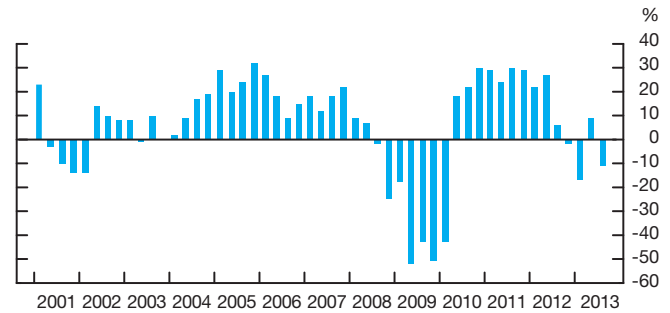
## Activité économique

Le solde des opinions relatif à la croissance passée des ventes est en deçà de zéro (**Graphique 1**), les entreprises ayant enregistré ces 12 derniers mois une expansion moins rapide – voire négative pour beaucoup d'entre elles – à ce

### Graphique 1 : Les entreprises ont enregistré une détérioration de la croissance de leurs ventes ces 12 derniers mois...

Solde des opinions<sup>a</sup>

Au cours des 12 derniers mois, le volume de vos ventes a-t-il augmenté à un taux supérieur, égal ou inférieur à celui des 12 mois précédents?



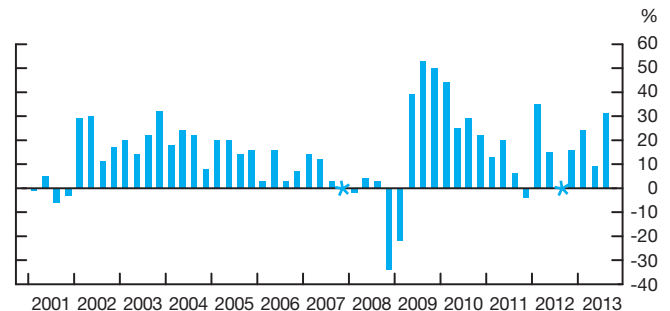
Supérieur : 33 % Égal : 24 % Inférieur : 44 %

a. Pourcentage d'entreprises qui font état d'un taux de croissance plus élevé diminué du pourcentage de celles qui signalent un ralentissement

### Graphique 2 : ... et, bien qu'elles s'attendent à de modestes progrès dans les 12 mois à venir, la demande suscite encore des inquiétudes

Solde des opinions<sup>a</sup>

Au cours des 12 prochains mois, le volume de vos ventes devrait-il augmenter à un taux supérieur, égal ou inférieur à celui des 12 mois précédents?



Supérieur : 52 % Égal : 26 % Inférieur : 22 %

a. Pourcentage d'entreprises qui prévoient un taux de croissance plus élevé diminué du pourcentage de celles qui prévoient un ralentissement

\* Indique que le solde des opinions est nul.

Le présent bulletin contient une synthèse de l'information qui a été recueillie dans le cadre d'entrevues réalisées par le personnel des bureaux régionaux de la Banque auprès des responsables d'une centaine d'entreprises, choisis en fonction de la composition du produit intérieur brut du Canada. L'enquête permet à la Banque de connaître l'opinion de ces entreprises sur des sujets d'intérêt particulier (comme la demande et les pressions exercées sur la capacité de production) ainsi que sur l'évolution future de l'activité économique. Des précisions concernant le questionnaire de l'enquête et le contenu informatif des réponses obtenues sont présentées dans le site Web de la Banque du Canada. Les données de l'enquête de l'automne 2013 ont été recueillies entre le 26 août et le 19 septembre 2013. Le solde des opinions peut varier entre + 100 et - 100. Les chiffres étant arrondis, le total des pourcentages n'est pas nécessairement égal à 100.

Les opinions exprimées sont celles des répondants et ne reflètent pas nécessairement le point de vue ou les politiques de la Banque du Canada. La méthode d'échantillonnage utilisée assure une bonne représentativité des opinions. Toutefois, la fiabilité statistique des résultats de l'enquête est limitée, en raison de la petite taille de l'échantillon.

chapitre. En revanche, le solde des opinions concernant la progression future des ventes s'est relevé (Graphique 2), en partie parce que les entreprises tablent sur le fait que la croissance des ventes ne se détériorera pas davantage au cours des 12 prochains mois, voire qu'elle s'améliorera quelque peu. Les firmes continuent de présumer que le redressement graduel de la demande américaine sera favorable à la progression des ventes. Toutefois, elles estiment que les effets positifs de ce redressement ne se feront sentir que modérément durant les 12 prochains mois, compte tenu du fait que l'économie américaine progressera lentement et que la concurrence restera vive sur les marchés de ce pays. Les préoccupations relatives à la faiblesse persistante de la demande intérieure constitueraient un facteur clé limitant les attentes des répondants en matière de ventes au cours des 12 prochains mois.

Le solde des opinions concernant les investissements en machines et matériel reste positif, quoique peu élevé (Graphique 3). De nombreuses entreprises continuent d'indiquer que l'incertitude a une incidence sur leurs décisions d'investissement et qu'elle les pousse notamment à reporter certains projets ou à se concentrer sur des initiatives impliquant des risques ou des dépenses moins élevés – comme la réparation ou le remplacement de matériel – ou axées sur de nouveaux segments de la demande ou des segments différents.

L'enquête de l'automne révèle un léger fléchissement du solde des opinions relatif aux intentions d'embauche (Graphique 4). Les entreprises qui comptent augmenter leurs effectifs ont souvent mentionné des plans ciblés visant à recruter des personnes possédant certaines compétences ou à pourvoir des postes particuliers pour répondre à leurs besoins opérationnels.

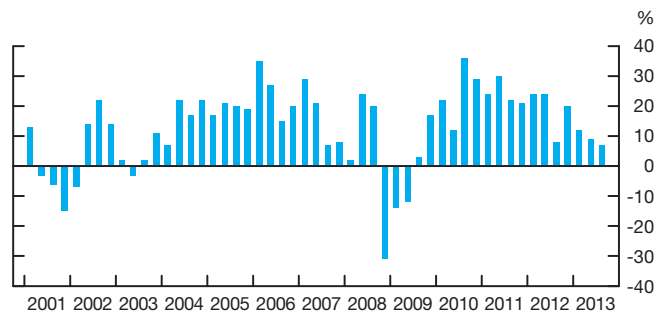
## Pressions sur la capacité de production

Les résultats de l'enquête de l'automne font ressortir une remontée de l'indicateur des pressions s'exerçant sur la capacité de production, les entreprises étant plus nombreuses à affirmer qu'elles auraient quelques difficultés à faire face à une hausse inattendue de la demande (Graphique 5). Un certain nombre d'entre elles ont déclaré moduler, à court terme, leur capacité de production en fonction de conditions de marché plutôt faibles et attendre des signes d'un raffermissement de la demande avant d'accroître leur capacité. Bien que davantage de répondants estiment qu'ils auraient quelques difficultés à faire face à une hausse inattendue de la demande ou que cela leur imposerait des coûts supplémentaires, très peu d'entre eux prévoient de sérieuses difficultés.

### Graphique 3 : Le solde des opinions au sujet des investissements est légèrement positif

Solde des opinions<sup>a</sup>

Au cours des 12 prochains mois, les investissements en machines et matériel de votre entreprise devraient-ils être supérieurs, égaux ou inférieurs à ceux des 12 derniers mois?



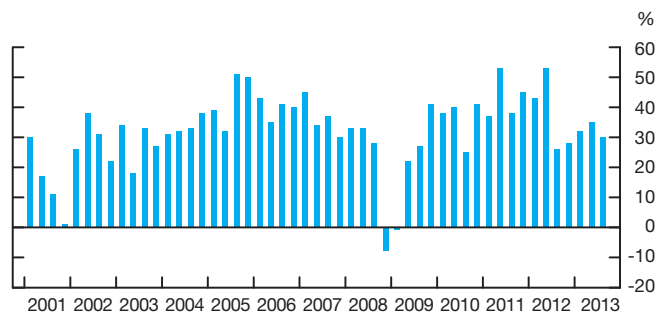
Supérieurs : 34 % Égaux : 40 % Inférieurs : 27 %

a. Pourcentage des entreprises qui prévoient augmenter leurs investissements diminué du pourcentage de celles qui prévoient les réduire

### Graphique 4 : Les intentions d'embauche ont fléchi quelque peu

Solde des opinions<sup>a</sup>

Au cours des 12 prochains mois, le niveau de l'emploi dans votre entreprise devrait-il être supérieur, égal ou inférieur à celui des 12 derniers mois?

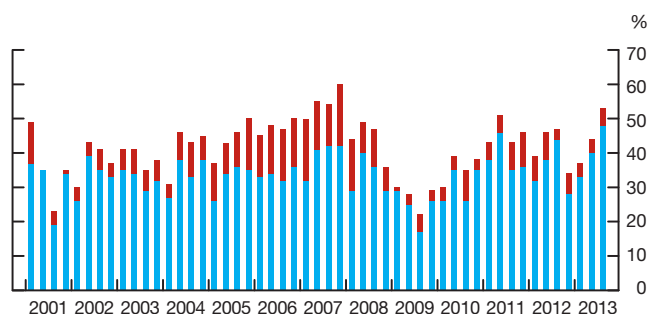


Supérieur : 43 % Égal : 45 % Inférieur : 13 %

a. Pourcentage des entreprises qui prévoient un niveau d'emploi plus élevé diminué du pourcentage de celles qui prévoient le contraire

### Graphique 5 : Les pressions sur la capacité ont augmenté, les entreprises faisant davantage appel à leur capacité actuelle à court terme

Indiquez la capacité actuelle de votre entreprise à répondre à une hausse inattendue de la demande.



Sérieuses difficultés : 5 % Quelques difficultés : 48 %

Le pourcentage d'entreprises ayant mentionné que des pénuries de main-d'œuvre limitaient leur capacité de répondre à la demande a augmenté, alors qu'il avait baissé au fil des dernières enquêtes (Graphique 6). Alors qu'elles ajustent leurs opérations aux besoins actuels, un plus grand nombre d'entreprises déclarent avoir de la difficulté à pourvoir des postes particuliers ou à trouver du personnel possédant certaines compétences. La majorité considère que l'ampleur des pénuries de main-d'œuvre n'a pas vraiment changé par rapport à il y a 12 mois.

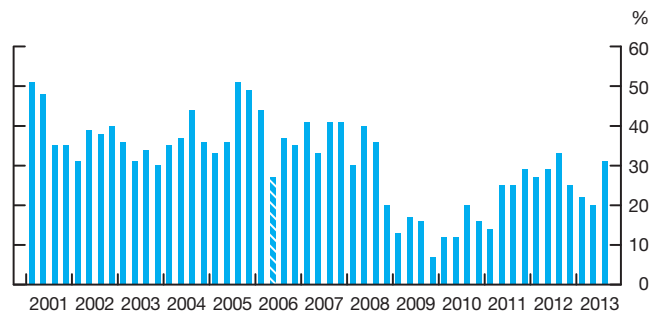
## Prix et inflation

Le solde des opinions concernant le prix des intrants est légèrement positif (Graphique 7), mais il demeure proche des bas niveaux enregistrés lors des huit enquêtes précédentes. Une majorité d'entreprises s'attendent à ce que le rythme d'augmentation du prix des intrants reste à peu près le même que celui des 12 derniers mois.

Le solde des opinions relatif au prix des extrants est également positif (Graphique 8). Dans bien des cas, cela reflète l'anticipation de prix restant stables ou augmentant légèrement, consécutivement à une période de baisse. Certaines entreprises du secteur des biens prévoient un raffermissement de leurs prix découlant, en partie, des coûts supplémentaires à court terme associés au fait qu'elles recourent davantage à leur capacité actuelle afin de répondre aux fluctuations de la demande. Néanmoins, globalement, la faible croissance de la demande conjuguée à une vive concurrence continue d'exercer des pressions à la baisse sur le prix des extrants.

### Graphique 6 : Davantage d'entreprises déclarent avoir de la difficulté à pourvoir certains postes

Votre entreprise souffre-t-elle d'une pénurie de main-d'œuvre qui limite son aptitude à répondre à la demande?



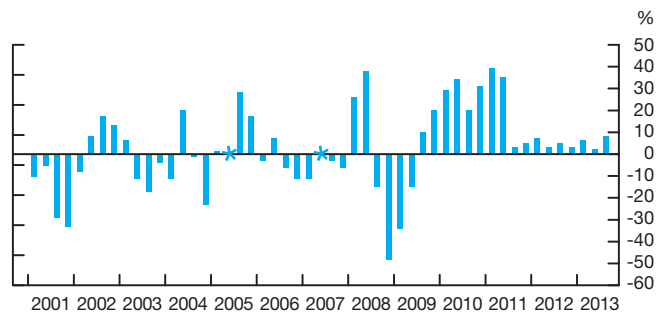
Oui : 31 %

Les résultats de l'été 2006 ne sont pas strictement comparables à ceux des autres enquêtes, en raison d'un changement apporté alors au processus d'entrevue.

### Graphique 7 : Une majorité d'entreprises s'attendent à ce que le rythme d'augmentation du prix des intrants reste à peu près le même...

Solde des opinions<sup>a</sup>

Au cours des 12 prochains mois, le prix des produits ou services achetés devrait-il augmenter à un rythme supérieur, égal ou inférieur à celui des 12 derniers mois?



Supérieur : 23 % Égal : 62 % Inférieur : 15 %

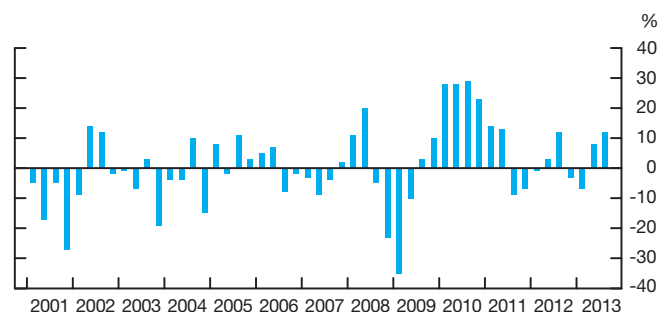
a. Pourcentage des entreprises qui prévoient un rythme d'augmentation plus rapide diminué du pourcentage de celles qui prévoient le contraire

\* Indique que le solde des opinions est nul.

### Graphique 8 : ... et à ce que celui du prix des extrants augmente un peu plus, en contexte toutefois d'atonie de la demande et de forte concurrence

Solde des opinions<sup>a</sup>

Au cours des 12 prochains mois, le prix des produits ou services vendus devrait-il augmenter à un rythme supérieur, égal ou inférieur à celui des 12 derniers mois?



Supérieur : 30 % Égal : 52 % Inférieur : 18 %

a. Pourcentage des entreprises qui prévoient un rythme d'augmentation plus rapide diminué du pourcentage de celles qui prévoient le contraire

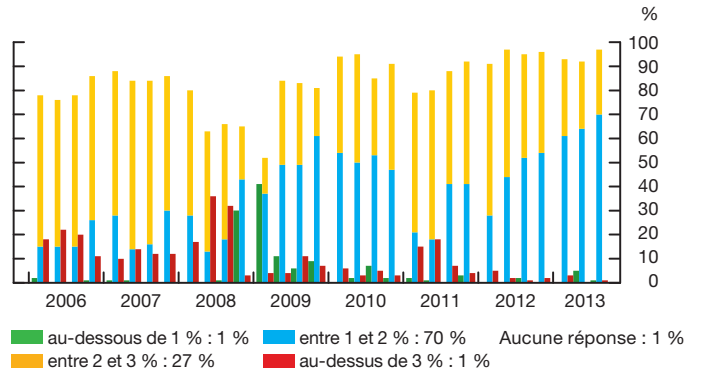
Les attentes d'inflation ont peu changé. Même si les entreprises estiment presque toutes qu'au cours des deux prochaines années, l'inflation mesurée par l'IPC devrait évoluer à l'intérieur de la fourchette de maîtrise de l'inflation de 1 à 3 % visée par la Banque, la majorité d'entre elles sont d'avis qu'elle continuera de se situer dans la moitié inférieure de cette fourchette (Graphique 9). Un certain nombre de répondants ont indiqué, comme l'a fait ressortir l'enquête de l'été, que leurs attentes étaient principalement fondées sur la situation actuelle marquée par l'absence de pressions inflationnistes et l'atonie de la demande.

## Conditions du crédit

Le solde des opinions nul à l'égard des conditions du crédit indique qu'elles n'ont pas changé ces trois derniers mois (Graphique 10). Selon la plupart des répondants, il est actuellement facile ou relativement facile de se procurer des fonds, mais un petit nombre d'entre eux disent éprouver des difficultés liées à la situation particulière de leur entreprise.

### Graphique 9 : Les attentes d'inflation demeurent faibles et concentrées à l'intérieur de la fourchette de maîtrise de l'inflation visée par la Banque

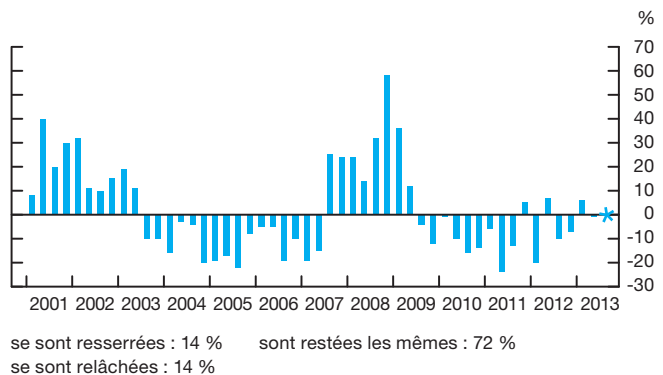
Au cours des deux prochaines années, le taux annuel d'augmentation de l'indice des prix à la consommation devrait se situer...



### Graphique 10 : Les entreprises n'ont signalé aucun changement dans les conditions du crédit au cours des trois derniers mois

Solde des opinions<sup>a</sup>

Par rapport à celles des trois mois précédents, vos conditions de financement, au cours des trois derniers mois...



a. Pourcentage des entreprises qui font état d'un resserrement diminué du pourcentage de celles qui signalent un relâchement. Pour cette question, le solde des opinions fait abstraction des entreprises qui ont répondu « sans objet ».

\* Indique que le solde des opinions est nul.

## Bureaux de la Banque du Canada

**Provinces de l'Atlantique**  
1701, rue Hollis, 13<sup>e</sup> étage  
Halifax (Nouvelle-Écosse) B3J 3M8

**Québec**  
1501, avenue McGill College, bureau 2030  
Montréal (Québec) H3A 3M8

**Ontario**  
150, rue King Ouest, 20<sup>e</sup> étage, bureau 2000  
Toronto (Ontario) M5H 1J9

**Provinces des Prairies, Nunavut  
et Territoires du Nord-Ouest**  
308 – 4th Avenue SW, bureau 2411  
Calgary (Alberta) T2P 0H7

**Colombie-Britannique et Yukon**  
200, rue Granville, bureau 2710  
Vancouver (Colombie-Britannique) V6C 1S4

**Siège**  
234, rue Wellington  
Ottawa (Ontario) K1A 0G9  
1 800 303-1282