



{IMAGINE}

MUSÉE CANADIEN DE LA NATURE

RAPPORT ANNUEL 1999-2000

**Musée canadien de la nature**

Site Web : [www.nature.ca](http://www.nature.ca)

**Édifice commémoratif Victoria**

240, rue McLeod, Ottawa (ON)

**Édifice du patrimoine naturel**

1740, chemin Pink, Aylmer (QC)

Information: (613) 566-4700 – 1-800-263-4433 (Canada et États-Unis)

Publié par les Services des communications : (613) 566-4249

Équipe de rédaction du rapport annuel : Joanne Charette, Colin C. Eades et Lynne Ladouceur

Reedaction : Carolyn Masleck, ComTra Inc.

Traduction : ComTra Inc.

Conception Graphique : Victory

*Une version du présent rapport (à l'exception des rapports financiers) est accessible sur le site World Wide Web du Musée canadien de la nature à l'adresse [www.nature.ca](http://www.nature.ca).*



# MUSÉE CANADIEN DE LA NATURE

RAPPORT ANNUEL  
1999-2000



## LES VALEURS DU MUSÉE

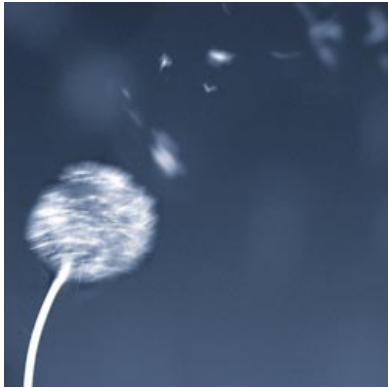
*honnêteté et intégrité; respect des personnes et de la nature*

*poursuite de l'excellence; apprentissage permanent*



# TABLE DES MATIÈRES

<b>Mandat et vision</b> .....	2
<b>Rapport du président du conseil d'administration</b> .....	13
<b>Rapport de la présidente-directrice générale</b> .....	14
<b>Définir notre rôle</b> .....	17
<b>Réaliser nos objectifs</b> .....	18
Service et impact à l'échelle du pays .....	18
Intérêt public du travail accompli.....	21
Systèmes d'exploitation sur les plans humain et technique.....	24
Revenus autogénérés .....	25
<b>Travailler en équipe</b> .....	26
Conseil d'administration .....	26
Comités permanents .....	26
Membres de la direction .....	26
Personnel.....	27
<b>Communiquer les résultats de la recherche</b> .....	28
Personnel du Service de la recherche et du Service des collections .....	28
Chercheurs associés.....	31
<b>Faire participer la communauté</b> .....	32
Donateurs.....	32
Collaborateurs .....	34
Bénévoles .....	37
<b>Gérer nos ressources financières</b> .....	38
Analyse financière .....	39
Responsabilité de la direction à l'égard des états financiers.....	40
Rapport du vérificateur .....	40
Bilan.....	41
État des résultats et de l'avoir du Canada.....	42
État des flux de trésorerie .....	43
Notes aux états financiers.....	43



Dans un monde qui évolue rapidement, le MCN s'efforce d'être un musée d'histoire naturelle moderne et innovateur et de faire preuve de leadership. Nous nous fondons sur nos 150 années de recherche, de collection et d'éducation au sujet de la nature pour montrer aux Canadiens et aux Canadiennes de nouvelles façons de considérer les défis vitaux que nous pose l'environnement contemporain et de les relever. Nos connaissances scientifiques sont à la base de notre musée. Et nous les appliquons à des questions qui intéressent profondément les Canadiens et les Canadiennes.

---

ACTION : APPRENDRE À CONNAÎTRE TOUS LES ANIMAUX ET TOUTES LES PLANTES D'UNE RIVIÈRE, CE QUI FAIT PARTIE D'UN DES OBJECTIFS MONDIAUX DÉFINIS PAR LA CONVENTION INTERNATIONALE DE 1992 SUR LA BIODIVERSITÉ. À L'HEURE ACTUELLE, NOS SCIENTIFIQUES ÉTUDIENT, DANS LE CADRE D'UN PROJET COMMUNAUTAIRE, LA DIVERSITÉ DE LA VIE DANS LA RIVIÈRE RIDEAU EN ONTARIO. LES CONNAISSANCES QU'ILS EN TIRERONT SONT ESSENTIELLES POUR L'INDUSTRIE, LE GOUVERNEMENT ET NOTRE AVENIR. NOUS TRANSFORMONS EN RÉALITÉS DES OBJECTIFS ENVIRONNEMENTAUX.

---



{ LEADERSHIP }





{ CANADIEN }



Le MCN sort de ses murs pour faire connaître à toute la population canadienne la diversité et la majesté de l'environnement naturel du Canada. De Vancouver à St. John's (Terre-Neuve) et à Iqaluit, des centaines de milliers d'adultes et d'enfants cliquent sur [www.nature.ca](http://www.nature.ca), ou regardent à la télévision nos coproductions éducatives pour en apprendre davantage sur leur pays. Un tel partage des connaissances renforce notre identité de Canadiens et de Canadiennes. Et c'est ce rayonnement national qui fait véritablement du MCN le musée d'histoire naturelle du Canada.

---

ACTION : SUIVRE LA MIGRATION DU PAPILLON MONARQUE AU MEXIQUE. CET INCROYABLE PÉRIPLÉ DU MONARQUE EST LE SYMBOLE POIGNANT À LA FOIS D'UNE FORCE NATURELLE IMPRESSIONNANTE ET DES DÉFIS MONDIAUX AUXQUELS NOUS FAISONS FACE POUR LA PROTECTION DU MONDE NATUREL. C'EST POURQUOI NOUS ORGANISONS CHAQUE ANNÉE ENTRE LE CANADA ET LE MEXIQUE UN ÉCHANGE D'ÉTUDIANTS SUR LE THÈME DE LA PRÉSERVATION DU MONARQUE. NOUS FORMONS DÈS AUJOURD'HUI LES LEADERS SCIENTIFIQUES ET ENVIRONNEMENTAUX DU CANADA DE DEMAIN.

---



Nous offrons aux Canadiens et aux Canadiennes de nouveaux services dynamiques et nos connaissances spécialisées pour les aider à mieux comprendre et apprécier le monde naturel. Nos scientifiques guident des excursions écologiques. Nos éducateurs répondent en ligne à des questions sur la nature. Nos collections scientifiques sont maintenant mises à la disposition d'un plus grand nombre de chercheurs, au Canada et à l'étranger. Toutes ces mesures font partie de notre volonté d'être une source importante d'information pertinente et opportune sur le monde naturel – pour les scientifiques, les décideurs et le public.

---

ACTION : UN MUSÉE DU XXI<sup>e</sup> SIÈCLE DANS UN « CHÂTEAU » HISTORIQUE DE L'ÉPOQUE VICTORIENNE. NOUS DONNONS À NOS VISITEURS LE MEILLEUR DES DEUX MONDES, L'ANCIEN ET LE NOUVEAU. NOUS LEUR OFFRONS DES EXPÉRIENCES MODERNES, DEPUIS DES TECHNIQUES INFORMATIQUES INTERACTIVES JUSQU'À UNE ÉMISSION DE RADIO EN DIRECT, DANS L'AMBIANCE HISTORIQUE MERVEILLEUSE D'UN DES PRINCIPAUX POINTS D'INTÉRÊT D'OTTAWA. NOUS OFFRONS UNE EXPÉRIENCE DE MUSÉE DYNAMIQUE POUR LE XXI<sup>e</sup> SIÈCLE.

---





{ EFFICACE }

A close-up photograph of a child's face, looking down with interest at a glass jar held in their hands. The jar contains a miniature ecosystem with a small fish, a butterfly, a dragonfly, and various plants and rocks. The scene is lit with warm, natural light, creating a soft and focused atmosphere. The text '{ NATURELLEMENT }' is overlaid in the center of the image in a white, serif font.

{ NATURELLEMENT }

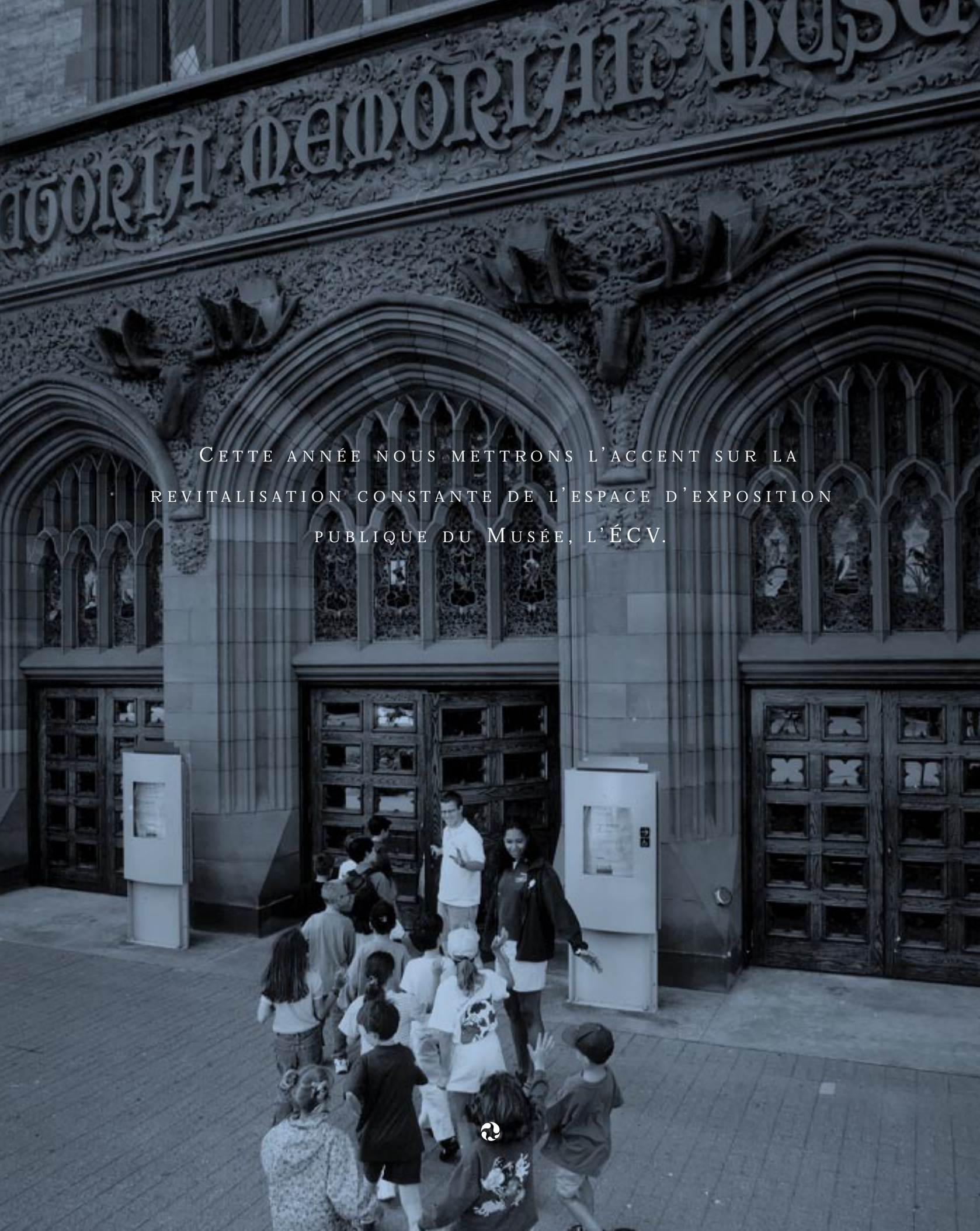
Nous continuons de mettre l'accent sur la découverte des merveilles du monde naturel avec les Canadiens et les Canadiennes. Nous le faisons chaque année avec des millions d'entre eux. Et leur nombre grossit. C'est pourquoi nous offrons de nouvelles façons d'apprécier et de comprendre notre patrimoine naturel. Notre première exposition du nouveau millénaire, Trouvailles et trésors, montrait l'étonnante envergure de la collection d'histoire naturelle du Canada. C'est le genre d'exposition qui fait de nous un musée où apprendre en s'amusant, c'est naturel.

---

**ACTION :** DES REPRODUCTIONS GRANDEUR NATURE DE DINOSAURES GÉANTS, SI RÉELLES QU'EN LES REGARDANT, VOUS CROYEZ LES ENTENDRE RUGIR. NOUS TRAVAILLONS ACTUELLEMENT À LES CONFEC-  
TIONNER POUR LA NOUVELLE GALERIE DES DINOSAURES DU MCN. S'INSPIRANT DE LA FASCINATION  
CANADIENNE POUR CES « TERRIBLES LÉZARDS » ANCIENS, CET AMBITIEUX PROJET MET À CONTRIBU-  
TION LA COLLECTION DE QUALITÉ MONDIALE DE FOSSILES DE DINOSAURES QUE POSSÈDE LE MUSÉE.  
QUAND IL S'AGIT DE LA NATURE, NOUS OFFRONS LE MONDE AUX CANADIENS ET AUX CANADIENNES.

---





VICTORIA MEMORIAL MUSEUM

CETTE ANNÉE NOUS METTRONS L'ACCENT SUR LA  
REVITALISATION CONSTANTE DE L'ESPACE D'EXPOSITION  
PUBLIQUE DU MUSÉE, L'ÉCV.



# RAPPORT DU PRÉSIDENT DU CONSEIL D'ADMINISTRATION



*Le président du conseil d'administration,*

A handwritten signature in black ink, appearing to be 'Frank Ling'.

**Frank Ling**

*À la ministre du Patrimoine canadien, l'honorable Sheila Copps :*

Le Musée canadien de la nature a été en 1999 un endroit fort passionnant tant pour les visiteurs que pour les personnes qui y travaillent. En est témoin l'installation, dans l'Atrium de l'Édifce commémoratif Victoria (ÉCV), de deux ptéranodons grandeur nature. Il s'agit d'énormes reptiles volants préhistoriques dont il est intéressant de souligner qu'ils ont été choisis et payés par le personnel, les membres du conseil d'administration, les bénévoles et les amis du Musée. Ils ont voulu poser ainsi un geste de fierté et réaffirmer leur engagement à l'égard de notre cause commune : partager avec les Canadiens et Canadiennes les merveilles passées et présentes de la nature.

Le conseil d'administration s'est employé essentiellement cette année à donner au Musée une orientation claire et efficace. Cela fait, nous mettrons l'accent sur la revitalisation constante de l'espace d'exposition publique du Musée, l'ÉCV.

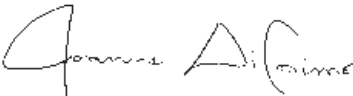
C'est un renouvellement physique de l'immeuble et de ses expositions qui sera édifié sur les compétences et l'expérience de notre atout le plus précieux : une équipe dynamique formée d'employés et de cadres passionnés et enthousiastes.

Je suis heureux de présenter ce rapport des activités du Musée canadien de la nature durant l'exercice financier 1999-2000, ainsi que les états financiers du Musée et le rapport du vérificateur général.

# RAPPORT DE LA PRÉSIDENTE - DIRECTRICE GÉNÉRALE



*La présidente-directrice générale,*

  
**Joanne DiCosimo**

Au cours de l'exercice qui vient de se terminer, le conseil d'administration et le personnel se sont essentiellement employés à réaliser les quatre objectifs énoncés dans le plan stratégique de 1998. Le présent rapport annuel expose le travail effectué à cet égard et résume les progrès accomplis dans la réalisation de la vision de l'établissement. Je vous invite à lire le compte rendu détaillé présenté dans les pages qui suivent et j'espère que vous y prendrez beaucoup de plaisir. J'en profiterai pour mettre en lumière ce qui constitue pour moi nos principales réalisations.

Afin d'accroître le service au public canadien et notre visibilité auprès de la population, le MCN a créé un Groupe d'intérêt spécial des collections et de la recherche en sciences naturelles dans le cadre établi par l'Association des musées canadiens. La première réunion du groupe a eu lieu à l'occasion de la conférence annuelle de l'AMC tenue à Toronto en mai 1999. Dans les mois qui ont suivi, ce réseau national a attiré vingt-cinq membres provenant de musées, de zoos et d'aquariums de divers endroits du Canada, établi une communication électronique permanente entre les membres avec l'aide du RCIP, élu un bureau et formulé le règlement régissant le groupe. Son premier grand projet est bien amorcé : il s'agit de la constitution d'une banque de données sur la recherche en sciences naturelles effectuée dans les musées. Le MCN a pu se servir du nouveau réseau pour inviter des partenaires à se joindre à lui pour collaborer avec le CRSNG au soutien de la recherche postuniversitaire en systématique dans les établissements détenteurs de collections.

Le MCN a signé un nouveau protocole de coopération avec le Centre de recherches pour le développement international en vue d'explorer les possibilités d'alliances et de projets en matière de recherche scientifique, d'éducation environnementale et de conservation de la biodiversité. Dans la région de la capitale nationale, le MCN a noué des liens avec d'autres collaborateurs pour la réalisation du Projet sur la biodiversité de la rivière Rideau, lequel en est à sa troisième année de mise en œuvre. L'équipe du projet a travaillé en collaboration avec Parcs Canada et plusieurs associations de propriétaires de chalets à l'établissement d'un groupe communautaire qui sera chargé de coordonner les mesures de protection de la biodiversité de la rivière Rideau et qui devrait se mettre à la tâche au printemps.

Nous savons que la plupart des Canadiens et Canadiennes n'auront pas la possibilité de visiter le centre d'éducation publique du Musée dans le centre-ville d'Ottawa. C'est pourquoi les médias et notre



site Web constituent pour nous l'un des principaux moyens de montrer la valeur du travail accompli par le MCN et de faire connaître le monde naturel à des millions de Canadiens et Canadiennes. Une approche graphique modernisée et l'ajout régulier de nouveaux documents d'information ont contribué à étendre considérablement la portée de notre site Web : 1,3 million de visites ont été enregistrées, ce qui constitue une augmentation de 254 p. 100 par rapport aux données de 1998-1999. L'un des points saillants de la couverture médiatique que nous avons reçue cette année a été un reportage diffusé en direct par la chaîne radiophonique du réseau anglais de Radio-Canada sur le « lancement » des *ptéranodons*, deux reptiles volants préhistoriques suspendus au-dessus de nos têtes dans l'Atrium de l'Édifice commémoratif Victoria (ÉCV). La création de ces *ptéranodons* a été rendue possible grâce au financement du conseil d'administration, du personnel, des bénévoles et d'autres soutiens dans le cadre de la toute première campagne des proches du Musée.

Un solide programme de promotion a attiré l'attention du public sur le Musée ainsi que sur la richesse et la diversité de sa programmation, ce qui a fait augmenter la fréquentation de l'ÉCV pour la troisième année consécutive. La première exposition du millénaire, *Trouvailles et trésors*, ouverte au public en juin, a particulièrement suscité l'intérêt; elle donne au visiteur l'occasion de jeter un coup d'œil « dans les coulisses » et de découvrir le travail de recherche et de collecte effectué par l'établissement. D'autres projets du millénaire sont en voie de réalisation, tout comme les plans de la première galerie permanente à ouvrir depuis des années, la nouvelle Galerie des fossiles.

Nos chercheurs ont continué d'être acclamés pour leur travail et invités à participer à des projets de recherche nationaux et internationaux. Huit d'entre eux sont maintenant professeurs adjoints dans des universités canadiennes. Steve Cumbaa a remporté un prix prestigieux de l'Association canadienne des rédacteurs scientifiques pour son ouvrage intitulé *Megalodon, the Prehistoric Shark*.

Dans le but d'assurer l'efficacité de nos systèmes d'exploitation, le personnel a fait porter tous ses efforts sur la préparation à l'an 2000. Il en a été bien récompensé car le passage s'est fait sans anicroche. La modernisation des systèmes d'information, des applications, du matériel et des liens entre l'ÉPN et l'ÉCV a contribué à accroître l'efficacité de l'infrastructure technologique du Musée. Afin d'assurer la sécurité et le confort du monument historique que constitue l'ÉCV, un programme d'entretien préventif a été mis sur pied et la modernisation


des ascenseurs a été entreprise. Nous avons en outre perfectionné notre processus de planification et de budgétisation, ce qui a donné lieu à l'élaboration d'un plan d'exploitation plus complet et plus détaillé, qui a pu être clairement situé dans le cadre du plan stratégique à long terme.

Comme je l'avais signalé l'année dernière, nous avons terminé les plans de rénovation de l'Édifice commémoratif Victoria. La mise en application des études techniques et le lancement de la campagne de financement de 10 millions de dollars dépendent de l'approbation par le Conseil du Trésor du financement nécessaire pour doter l'ÉCV d'une infrastructure correspondant aux normes en matière de santé et de sécurité. Afin d'accroître les revenus autogénérés, l'équipe de développement a trouvé d'importants bailleurs de fonds pour les expositions du millénaire et préparé le lancement d'un programme national d'adhésion tout en poursuivant les préparatifs de la campagne de financement.

Dans le but de bâtir une communauté de soutien pour le MCN, nous avons poursuivi notre programme de déjeuners et de visites pour les partenaires possibles, les éventuels bénévoles de campagne et les donateurs potentiels. Les dons d'entreprises, de fondations et de particuliers ont contribué considérablement aux revenus du MCN cette année et nous avons réalisé une augmentation globale de 9 p. 100 dans ces secteurs importants.

L'année a donc été marquée par un progrès remarquable et nous sommes fiers de tout ce qui a été accompli. Nous avons bien hâte de lancer le programme de rénovation de l'Édifice commémoratif Victoria au prochain exercice.

En terminant, j'aimerais remercier Frank Ling, président du conseil d'administration du MCN, les membres du conseil, Colin Eades et l'ensemble des employés, des associés et des bénévoles des efforts qu'ils déploient dans le cadre de leurs fonctions respectives et de leur contribution majeure au service qu'apporte le MCN au Canada. C'est un plaisir et un privilège que de collaborer avec des collègues consciencieux et une collectivité dynamique et intéressée à un travail d'une grande importance pour tous les Canadiens et Canadiennes.

A black and white photograph of a beetle, possibly a scarab, being held by a pair of tweezers. The beetle is the central focus, with its legs and antennae visible. The background is a blurred laboratory or museum setting, with a person's hand and other objects faintly visible. The lighting is dramatic, highlighting the texture of the beetle's shell.

LE MCN EXCELLE DEPUIS 150 ANS DANS LES DOMAINES DE LA RECHERCHE,  
DE LA GESTION DES COLLECTIONS ET DE L'ÉDUCATION DU PUBLIC.  
IL A RENOUVELÉ CETTE ANNÉE LA PRIORITÉ ACCORDÉE À LA RECHERCHE  
MULTIDISCIPLINAIRE, EN PARTICULIER CELLE QUI CONTRIBUERA À LA SOLUTION  
DES PROBLÈMES CONTEMPORAINS.



## DÉFINIR NOTRE RÔLE

LE MUSÉE CANADIEN DE LA NATURE (MCN) EST UNE SOCIÉTÉ D'ÉTAT DONT LE MANDAT CONSISTE À « ACCROÎTRE, DANS L'ENSEMBLE DU CANADA ET À L'ÉTRANGER, LA CONNAISSANCE, LA COMPRÉHENSION, L'APPRÉCIATION, L'INTÉRÊT ET LE RESPECT À L'ÉGARD DE LA NATURE, PAR L'ENTRETIEN D'UNE COLLECTION D'OBJETS D'HISTOIRE NATURELLE AUX FINS DE LA RECHERCHE ET POUR LA POSTÉRITÉ, ET PAR LA PRÉSENTATION DE LA NATURE. »

Le Musée s'est acquitté de ce mandat en offrant des programmes et des produits susceptibles d'influencer et d'améliorer les attitudes des Canadiens et des Canadiennes envers la nature. Le personnel a fait en sorte que le Musée constitue un environnement interactif dynamique misant sur l'interaction et la haute technologie pour favoriser le dialogue entre les Canadiens et Canadiennes et les mettre en contact avec la nature. L'augmentation constante du nombre de visiteurs de notre site Web a accru notre capacité de jouer un rôle éducatif en qui concerne la nature et de faciliter l'accès à la collection nationale d'histoire naturelle. Le MCN administre le musée national canadien de sciences naturelles installé dans l'un des édifices historiques les plus célèbres d'Ottawa, l'Édifice commémoratif Victoria (ÉCV), qui a accueilli plus de 290 000 visiteurs en 1999-2000, une augmentation de 14 % aux projections.

Le MCN excelle depuis 150 ans dans les domaines de la recherche, de la gestion des collections et de l'éducation du public. Il a renouvelé cette année la priorité accordée à la recherche multidisciplinaire, en particulier celle qui contribuera à la solution des problèmes contemporains. Les collections du MCN comportent plus de 10 millions de spécimens de plantes, d'animaux, de minéraux et de fossiles provenant du Canada et d'ailleurs, sa bibliothèque et ses archives renferment près de 55 000 livres et publications diverses.

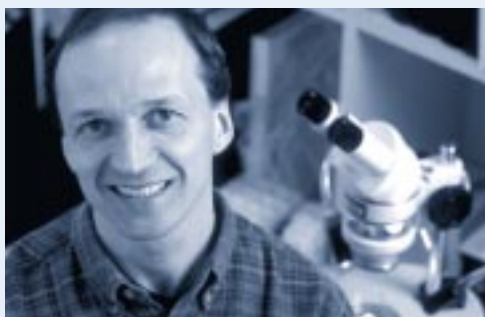
Le travail d'équipe est essentiel à la réalisation de nos objectifs annuels et à long terme. Le MCN est régi par un conseil d'administration qui rend compte au Parlement par l'entremise de la ministre du Patrimoine canadien. La gestion du Musée est confiée à la présidente-directrice générale, au vice-président, aux directeurs et aux gestionnaires responsables des différents secteurs d'exploitation stratégiques.

L'engageante image que donnent les Services aux visiteurs et les interprètes du MCN ne constitue qu'une des nombreuses facettes de l'établissement. Travaillent dans les coulisses des équipes tout aussi remarquables de chercheurs scientifiques, de spécialistes des collections, d'éducateurs et d'administrateurs qui, tous, jouent un rôle important.

Cette année, nous nous sommes servis de vastes consultations menées plus tôt auprès des amis du Musée pour établir comment le MCN voit son rôle dans la société canadienne. Ce rôle est triple :

- Être un chef de file national reconnu dans les milieux de l'histoire naturelle et des musées;
- Être une institution à vocation éducative présente partout au Canada;
- Être un organisme viable et efficient.

Les progrès réalisés dans la poursuite des buts et objectifs découlant de la nouvelle vision d'entreprise sont présentés dans le présent rapport annuel.



### QUESTION DE MOULES

André Martel, Ph. D., a fait cette année une importante découverte au sujet d'une moule d'eau douce vivant en Colombie-Britannique. Il a établi que le *Pyganodon kenerlyi* a besoin d'un poisson hôte, le modeste chabot piquant, pour terminer le stade larvaire de son cycle de vie. Cette information est importante pour les activités de conservation dans les habitats d'eau douce où les myes et les moules sont sensibles aux nombreux changements qui surviennent.

## RÉALISER NOS OBJECTIFS

### SERVICE ET IMPACT À L'ÉCHELLE DU PAYS

Pour utiliser nos ressources de manière à avoir la plus grande influence possible, il est essentiel que nous établissions et maintenions des réseaux nationaux au sein de la communauté d'histoire naturelle. Ces réseaux permettent au MCN de diffuser les connaissances acquises par les spécialistes des collections et de la recherche dans tout le Canada et de collaborer avec d'autres établissements à la mise sur pied de programmes à l'intention du public.

Cette année, le Musée a joué un rôle de premier plan en lançant le Groupe d'intérêts spéciaux (GIS) sur la recherche en sciences naturelles et les collections à l'occasion de la réunion annuelle de l'Association canadienne des musées tenue à Toronto. Le principal moyen de communication du GIS est un serveur de liste mis à sa disposition par le Réseau canadien d'information sur le patrimoine (RCIP). Un certain nombre de musées, de zoos et d'aquariums se sont joints au groupe, dont on est en train de définir le mandat. La section de la recherche a travaillé avec le RCIP à la mise sur pied d'une base de données, de recherche et d'enquête en ligne et en est arrivée à l'étape de la collecte de données.

Le Musée s'est également joint à un réseau de plus de 200 musées canadiens en acceptant de verser des données de palynologie et de paléobiologie à Artefacts Canada, une base de données commune sur les collections des musées canadiens.

En février, le MCN a signé un nouveau protocole de coopération avec le Centre de recherche pour le développement international en vue d'explorer les possibilités d'alliances et de projets en matière de recherche scientifique, d'éducation environnementale et de conservation de la biodiversité. La première activité à se dérouler dans ce cadre aura lieu au Musée plus tard cette année : il s'agit d'une célébration d'AQUAtox 2000, un réseau de jeunes élèves canadiens et étrangers qui travaillent à évaluer la pollution aquatique par le biais d'expériences concrètes en classe.

En vertu d'un accord de coopération en matière d'éducation environnementale conclu l'année dernière avec la Biosphère de Montréal, le personnel du MCN a participé à l'organisation d'un atelier d'une journée intitulé : « Conduire les jeunes à l'action : un défi du Réseau d'observation active de la Biosphère ». L'atelier s'est déroulé à Varennes, près de Montréal, et a réuni environ 70 participants enthousiastes, des élèves, des enseignants et d'autres personnes.

Notre partenariat avec le Conseil de recherches en sciences naturelles et en génie du Canada (CRSNG) et sept autres partenaires du secteur public a permis à deux étudiants de recevoir de l'aide pour des recherches

postuniversitaires en biosystématique. Parmi les autres partenariats permanents, signalons le Programme d'échanges d'étudiants Canada-Mexique coparrainé par les Jardins botaniques royaux de Hamilton et l'Insectarium de Montréal, l'Initiative canadienne d'information sur la biodiversité, projet de dotation poursuivi en collaboration avec la Bamfield Marine Station, les services de secrétariat du Centre canadien de la biodiversité auprès du comité canadien de l'UICN et la bourse de recherches Lyman à l'Université McGill. Huit des chercheurs du Musée détiennent des postes de professeur adjoint dans des universités canadiennes, notamment à l'Université McGill, à l'Université de Toronto, à l'Université Trent, à l'Université d'Ottawa, à l'Université Carleton et à l'Université du Manitoba. Ces travaux de collaboration donnent aux membres du personnel du Musée la possibilité de diffuser leurs connaissances, de se perfectionner sur le plan professionnel et de guider ou d'encadrer d'autres personnes.

Le MCN encourage ses membres à jouer un rôle actif dans des organismes professionnels et des groupes d'affinités. Ce faisant, ils créent des alliances, rehaussent le profil de l'établissement et augmentent les possibilités d'échange d'information. Les principales organisations au sein desquelles ont œuvré des membres du personnel sont les suivantes : l'Association canadienne des restaurateurs professionnels, la *Society for the Preservation of Natural History Collections*, la Société canadienne de zoologie, l'Association internationale de minéralogie, le Partenariat fédéral pour la biosystématique, le *Biodiversity Science Board*, le Comité sur le statut des espèces menacées de disparition au Canada, le projet *PanArctic Flora* et l'Association des musées canadiens.

### Faire progresser le plan d'action national

Dans le cadre de son mandat, le MCN a cherché des moyens de faire avancer les objectifs nationaux. En réponse au discours du Trône de 1999, qui mettait l'accent sur la jeunesse, l'environnement et les collectivités, le MCN a notamment placé en priorité la création d'un centre de découverte. Le personnel a formé un groupe de travail et étudie les possibilités de partenariat avec d'autres organismes fédéraux.

Le MCN a présidé des réunions du Partenariat fédéral pour la biosystématique (PFB) dans le but d'arriver à un consensus sur la position du Canada en ce qui concerne cette discipline scientifique fondamentale que constitue la biosystématique. Des membres du PFB ont rédigé des documents de travail sur ce qu'accomplit le Canada en systématique. Le PFB est le principal groupe à définir la position du Canada dans le nouveau Centre mondial d'information sur la biodiversité.

Des membres du personnel du Musée ont fait partie du comité d'organisation d'un atelier national tenu en mars pour le *Biota of Canada Information Network*. Les discussions positives qui s'y sont déroulées ont abouti à la formulation d'une proposition d'attribution de ressources qui sera présentée au groupe des cinq ministères fédéraux s'occupant de ressources naturelles, à savoir Agriculture et Agro-alimentaire Canada, Environnement Canada, Pêches et Océans, Santé Canada et Ressources naturelles Canada.

Certains membres du personnel du MCN ont continué de jouer un rôle actif au sein du Comité sur le statut des espèces menacées de disparition au Canada (CSEMDC); ils ont notamment présidé plusieurs sous-comités et analysé des rapports de la situation. Une loi fédérale présentée en 1999 a grandement renforcé les répercussions des évaluations faites par le CSEMDC de la situation des espèces en péril au Canada.

Le Musée a accueilli 14 stagiaires dans le cadre de la dernière année du programme Jeunes stagiaires du gouvernement fédéral. Les participants ont acquis une expérience de travail utile, et, de leur côté, le MCN

communautaires d'étude des plantes aquatiques, des mollusques et des oiseaux migrateurs. Un groupe de travail a mis sur pied un groupe communautaire chargé de coordonner, à compter de ce printemps, les mesures visant à protéger la biodiversité de la rivière Rideau.

André Martel, Ph. D., a fait une importante découverte au sujet d'une moule d'eau douce vivant en Colombie-Britannique. Il a établi que le *pyganodon kennealyi* a besoin d'un poisson hôte, le modeste chabot piquant, pour terminer le stade larvaire de son cycle de vie. Cette information est importante pour les activités de conservation dans les habitats d'eau douce où les myes et les moules sont sensibles aux nombreux changements qui surviennent.

Michel Poulin, Ph. D., a passé deux mois et demi dans l'Antarctique avec une équipe de France. Ses découvertes à titre de spécialiste des algues et de la diatomée (plante microscopique extrêmement spécialisée et incroyablement diversifiée qui constitue un intéressant domaine de recherche) constituent un élément important de l'écologie marine polaire, aussi bien dans l'eau de mer que dans la glace marine.



#### PTÉRANODON TRIOMPHANT

Dans l'Atrium de l'ÉCV, deux *Pteranodons longiceps* mâles, des reptiles volants éteints, ont « volé » en mai dernier pour la première fois depuis des millions d'années. Ces répliques grandeur nature suspendues au-dessus de nos têtes ont été réalisées par les paléontologues du MCN, qui ont récemment installé un squelette naturalisé du dinosaure *carnotaurus* dans l'ÉPN en attendant qu'il soit placé en permanence dans la nouvelle Galerie des fossiles.

et le public ont profité de leur travail et de leur enthousiasme juvénile. Le budget fédéral de l'an 2000 a fait de ce programme un programme permanent et le MCN a bien l'intention d'y participer.

#### Une recherche qui change des choses

Au cours de l'année dernière, les chercheurs du MCN nous ont permis de mieux comprendre l'histoire naturelle du Canada et d'ailleurs et ont présenté leurs découvertes dans des articles et des communications (liste en page 28).

Pendant la deuxième année de mise en œuvre du Projet sur la biodiversité de la rivière Rideau, l'équipe chargée du projet a consacré beaucoup de temps à l'observation des moules, des poissons, des amphibiens, des reptiles, du phytoplancton et de la qualité de l'eau de la rivière. Elle a travaillé en collaboration avec Parcs Canada et plusieurs associations de propriétaires riverains et organisé des ateliers

Les six premiers mois de mise en œuvre du projet de Hugh Danks, Ph. D., sur les adaptations saisonnières des insectes ont donné des résultats utiles. Les travaux entrepris dans le cadre de ce projet biennal de recherche conjointe se sont poursuivis grâce à une subvention du CRSNG.

Toute l'équipe du projet sur les éléments rares a contribué à la 3<sup>e</sup> édition de l'*Encyclopedia of Minerals*, entreprise énorme qui couvre tous les minéraux connus par la science. Cette équipe a participé à la mise sur pied d'une base de données électronique sur la précieuse et immense Collection de minéraux Pinch.

Avec les sculptures de *ptéranodons* planant dans l'ÉCV et le squelette géant du *carnotaurus* temporairement installé dans l'ÉPN, les paléontologues du Musée ont contribué à ressusciter le passé. Les membres de l'équipe ont principalement mis l'accent sur la planification et la préparation de la nouvelle Galerie des fossiles et sur la recherche qu'elle nécessite.

Nos paléontologues n'ont cependant pas limité leurs travaux à la région de la capitale nationale. Ils ont parcouru le Canada en tous sens, depuis Prince Rupert (Colombie-Britannique), à l'ouest, jusqu'à Red Bay (Labrador), à l'est, depuis Snake River (Yukon), au nord, jusqu'à la frontière sud de la Saskatchewan pour trouver, déterrer et étudier des os fossiles. Ils ont également travaillé aux États-Unis, plus précisément en Californie, au Michigan, au Dakota du Sud et au Wyoming, ainsi qu'en Europe, en particulier en Allemagne, en Autriche et en Italie. Leurs travaux ont été présentés au public par le biais de reportages et d'interviews diffusés par le Canal Découverte et des chaînes de télévision locales, d'une émission de télévision spéciale de l'Office national du film, d'émissions diffusées par Radio-Canada et d'autres chaînes de radio nationales et locales, de plusieurs journaux canadiens et américains, de deux magazines scientifiques internationaux et de plusieurs sites Web.

Plus d'une dizaine d'articles scientifiques ont été publiés par les paléontologues du MCN dans des revues étrangères et deux bulletins de nouvelles bisannuels diffusés à l'étranger, Paléobiologie canadienne et Zooarchéologie canadienne, publiés par le MCN sous la direction de Kathlyn Stewart. Les efforts du Musée pour vulgariser la science ont été reconnus par l'Association canadienne des rédacteurs scientifiques, qui a accordé son prix de journalisme Science et société à Steve Cumbaa et à Susan Hughes, co-auteurs du meilleur livre pour enfants publié au Canada en 1998 : *Megalodon: the Prehistoric Shark* (Somerville House).

Tableau 1 Publications

Personnel du MCN	1999-2000	1998-1999
Publications dans des revues à comité de lecture	51	37
Publications dans des revues grand public et techniques	18	21
Rapports confidentiels ou non publiés	7	6
Autres	24	31

Cette année, les paléo-chercheurs du MCN ont découvert de nouvelles espèces de poissons fossiles dans des sédiments vieux de 400 millions d'années dans le Nord du Yukon et recueilli en Europe des spécimens spectaculaires de lézards fossiles à mi-chemin entre le serpent et le lézard. Ce sont là des découvertes intéressantes, mais nous sommes particulièrement fiers de notre toute dernière, la chercheuse Jælyn Eberle, spécialiste des mammifères du début du paléogène. Elle remplace Richard Harington, qui a pris sa retraite en 1998.

Tout au long de l'année, les chercheurs ont poursuivi un travail de recherche essentiel sur la gestion et la conservation des collections. Ce travail consiste à évaluer les risques de détérioration des spécimens du musée et à déterminer comment les préserver le mieux possible pour les générations futures.



#### SNAKE RIVER, YUKON

Cette année, les paléo-chercheurs du MCN ont découvert de nouvelles espèces de poissons fossiles dans le Nord du Yukon.

(de gauche à droite) Steve Cumbaa, Ph. D., du MCN, sortant d'un affluent de la rivière Snake, où il a marché à la recherche de poissons fossiles; Hans-Peter Schultze, Ph. D., du Museum für Naturkunde, de Berlin, en Allemagne, examine d'anciens poissons fossiles; Richard Day, du MCN, examine des coraux et des éponges fossiles datant de 380 millions d'années.

#### Un musée sans murs

Le site Web du MCN ([www.nature.ca](http://www.nature.ca)) n'a cessé de s'élargir et s'est enrichi de 54 nouveaux documents d'information au cours de l'année. Le nombre de visiteurs a connu une augmentation astronomique de 254 p. 100 par rapport à 1998-1999. Les visites individuelles sont la mesure la plus significative de l'auditoire atteint et il y en a eu 1,3 million cette année.

Une approche graphique modernisée et l'ajout régulier de nouveaux documents ont énormément contribué à l'augmentation constante du nombre de visiteurs, tout comme l'effort concerté pour s'inscrire auprès de moteurs de recherche.

L'équipe chargée du site Web a établi des politiques et des règles pour le contenu, une nouvelle architecture et un nouveau système de navigation. On a effectué les travaux préparatoires à la constitution d'un catalogue de vente en ligne et à la mise en place d'une activité interactive en ligne pour les membres (le Dino-jeu). L'équipe a mis toute son énergie créatrice à faire en sorte que le site [www.nature.ca](http://www.nature.ca) soit attirant et accessible à l'auditoire national et étranger le plus vaste possible. Elle a aussi établi une solide base technique pour l'expansion future du site.

## Les clés de la collection

Il est impossible de présenter les 10 millions de spécimens que détient le Musée en même temps. Le MCN s'est encore une fois cette année efforcé de faciliter au public l'accès à cette ressource nationale unique afin qu'il puisse l'admirer et l'utiliser à des fins de recherche. Une brochure de consultation facile expliquant comment avoir accès à la collection a été réalisée et doit être largement diffusée.

Le personnel chargé des collections a organisé des visites pour des particuliers, des groupes d'élèves, des chercheurs invités et des députés. La conversion des 400 000 premiers fichiers pour le nouveau système d'information pour la gestion des collections (SIGC) est presque terminée. On aura ainsi accès à ces dossiers par voie électronique, ce qui en augmentera la valeur pour les chercheurs et le public au Canada et partout dans le monde.

Grâce au programme des bourses de recherche, le personnel des collections et de la recherche a accueilli six spécialistes étrangers à l'Édifice du patrimoine naturel (ÉPN). Nos installations à la fine pointe de la technologie moderne constituent une excellente base pour la recherche et les collections. Ces scientifiques nous ont permis d'étendre nos connaissances sur notre propre collection, ont travaillé avec notre personnel et ont donné des séminaires dans leur domaine de compétence.

## Intérêt public du travail accompli

Le festival *l'Art de la nature*, tenu en septembre, a donné au Musée l'occasion de revoir et de renforcer ses liens avec les médias des arts et du divertissement. Ceux-ci se sont montrés particulièrement intéressés

par une exposition à venir, *La passion de voir*, réunissant des photos du D<sup>re</sup> Roberta Bondar, et par l'exposition *Giga-insectes*, organisée en janvier. Les médias ont également parlé abondamment et de façon très positive de la série *Plein feux* sur nos scientifiques, du projet sur la biodiversité de la rivière Rideau et du reportage *Return of the Bison*.

L'émission radiophonique nationale « Quirks and Quarks », présentée par le réseau anglais de Radio-Canada, a mis en vedette la chercheuse du Musée Lynn Gillespie dans une série documentaire à cinq volets sur les plantes, ainsi que Michael Caldwell, qui a parlé des découvertes scientifiques possibles au XXI<sup>e</sup> siècle dans le cadre d'une émission spéciale du millénaire.

## Rayonnement

Le MCN s'est servi de la presse et des moyens multimédias pour informer le grand public de l'histoire naturelle et pour étendre son auditoire. La série de conférences télévisées « C'est tout naturel », mettant en vedette des chercheurs du MCN et des conférenciers de la Société géographique royale du Canada (coproduction du MCN, de la SGRC et de Rogers Ottawa), a été présentée le printemps dernier d'abord à l'échelle régionale puis dans l'ensemble du pays. Elle a été rediffusée plusieurs fois et a atteint un nombre total de téléspectateurs estimé à quatre millions. On a déjà filmé la deuxième série de cette production fort appréciée.

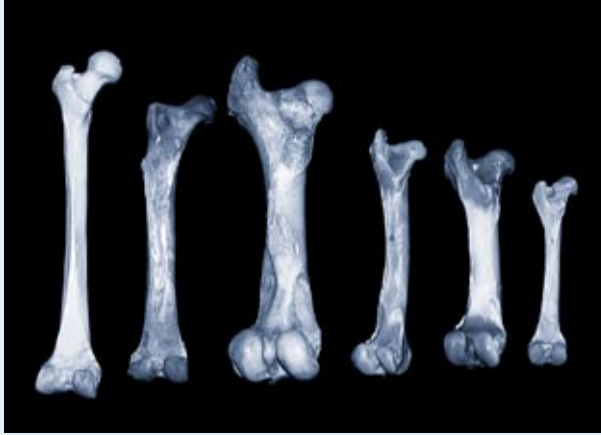
Le bulletin de nouvelles *Parlons Nature* a constitué un ajout fort intéressant aux activités de développement communautaire du MCN. Le premier numéro, paru en décembre, a été distribué à 5 000 membres, intervenants et donateurs potentiels. Le bulletin sera publié plusieurs fois par année.

Tableau 2 Auditoire

	1999-2000	1998-1999	% de variation
Fréquentation locale (durant et après les heures normales, ÉPN, RCN)	348 396	316 440	+ 10,10%
Lieux très fréquentés	375 000	375 000	± 0,00%
Multimédia (télé) <sup>(1)</sup>	4 815 000	345 000	+ 1 295,65%
Visites uniques sur le site Web <sup>(2)</sup>	1 312 428	371 184	+ 253,58%
Expositions itinérantes	119 000	83 000	+ 43,37%
Achat de produits du MCN <sup>(3)</sup>	72 318	153 000	-52,73%
Nombre de visites de groupes scolaires <sup>(4)</sup>	982	1 197	- 17,96%
Nombre de participants aux visites de groupes scolaires	40 441	48 200	- 16,10%
Nombre de participants aux visites guidées	1 366	754	+ 81,17%
Nombre de participants aux ateliers <sup>(5)</sup>	9 495	10 503	- 9,60%

### NOTES:

- (1) Ce chiffre découle de quatre diffusions intégrales de la série de 12 conférences « C'est tout naturel » produite en collaboration avec la Société géographique royale du Canada et diffusée par le câblodistributeur Rogers. La rediffusion de productions antérieures a également contribué à ce résultat imposant à l'échelle tant nationale que locale.
- (2) De nouveaux éléments d'information ajoutés au moment opportun au site Web, ainsi qu'une nouvelle approche graphique et l'inscription constante de méta-données auprès de moteurs de recherche ont éveillé la curiosité du public et facilité l'accès au site.
- (3) Cette baisse résulte du fait qu'il n'y a pas eu de nouvelles publications et que l'intérêt a diminué pour les anciens produits du Musée. De plus, notre principal coéditeur (Somerville House) a connu des difficultés financières et n'a signalé aucune vente jusqu'à la fin de l'exercice financier.
- (4) Cette baisse s'explique en partie par le fait qu'il y a eu moins de visites des écoles du Québec en raison de la grève des enseignants qui a perturbé les premiers mois de l'année scolaire 1999-2000.
- (5) La grève des enseignants du Québec a également eu des répercussions négatives sur la participation aux ateliers du Musée. En outre, moins d'ateliers ont été offerts car il y avait moins de bénévoles pour s'en occuper.



#### À QUI APPARTIENT CET OS?

Les agents de police qui trouvent des os dans les champs ne disposent pas d'une collection de référence qui les aide à déterminer s'il s'agit d'os humains. Pour leur faciliter la tâche, une chercheuse du MCN, Darlene Balkwill, travaille avec la Police provinciale de l'Ontario et le Musée canadien des civilisations à la constitution d'un guide d'identification des os montrant côte à côte des os d'humains et des os d'animaux communs comme les ours, les moutons, les chevreuils et les rats-laveurs.

Irwin Brodo, Ph. D., a terminé la rédaction du manuscrit *Lichens of North America*. La maison d'édition Yale University Press en prépare la publication. Michael Caldwell, Ph.D., a continué de travailler à son ouvrage sur l'évolution des idées en paléontologie, *Hunting Lost Worlds*. Des contrats ont été signés avec un nouveau coéditeur, la Kids Can Press, pour la publication d'un livre intitulé *Under Arctic Ice* et signé par Kathleen Conlan, Ph. D.

#### MIEUX FAIRE CONNAÎTRE LA VALEUR PUBLIQUE DU TRAVAIL ACCOMPLI

Une solide campagne de promotion de l'ÉCV a sensibilisé davantage le public au Musée ainsi qu'à la richesse et à la diversité de sa programmation. Nous avons accru notre part du marché des visiteurs au cours des mois d'été, la période de l'année la plus populaire pour les visites au musée, tant par les résidents de la région d'Ottawa que par les gens de l'extérieur. En fait, les visites à l'ÉCV ont dépassé cette année les objectifs fixés pour chaque trimestre.

La publicité a été conçue de manière à attirer de nouveaux publics et à faire revenir les visiteurs. La campagne de publicité estivale destinée aux touristes a été axée sur l'exposition *Trouvailles et trésors*, la première exposition du nouveau millénaire. En plus des annonces parues dans la presse et diffusées à la radio, des affiches sur le thème d'une collection de nos meilleurs succès ont été apposées sur les autobus.

On a veillé à faire inclure les activités du Musée dans les listes d'activités des revues de tourisme, afin de faire connaître le Musée aux personnes qui visiteraient Ottawa. Étant donné les excellents résultats des messages d'intérêt public de 60 secondes diffusés l'an dernier en français et en anglais, nous avons produit un autre message qui sera diffusé en avril 2000. Deux nouveaux prospectus ont été distribués, l'un sur le programme de location et d'activités et l'autre sur les visites guidées dans les coulisses de l'ÉPN.

#### La magie des expositions du millénaire

La première exposition du millénaire, *Trouvailles et trésors*, a ouvert ses portes en juin et reçu un accueil très favorable du public. Les programmes spéciaux *Poissons et compagnie* et *Taxonomie : hiérarchie des catégories* ont été présentés durant tout l'été. La nouvelle Station d'exploration faisait partie de l'exposition et a offert plus de ressources aux jeunes collectionneurs. Parmi les nouvelles activités figuraient notamment les collections de référence, un centre de ressources élargi et la collection *Touche à touche sur le sable*.

Deux autres expositions importantes auront lieu au MCN pendant cette première année du nouveau millénaire. L'exposition *La passion de voir* présentera des photographies des parcs nationaux du Canada prises par l'astronaute Roberta Bondar; elle débute en juin. Des fonds accordés par le Groupe Investors ont permis la production d'une série de documents de communication au sujet de l'exposition. Des négociations avec le magazine *Canadian Geographic* ont incité celui-ci à faire des parcs nationaux le thème de son 16<sup>e</sup> grand concours canadien annuel en géographie. Les lecteurs ont envoyé des photos prises dans les parcs naturels régionaux ou nationaux du Canada et les lauréats recevront des prix qui auront un rapport avec l'exposition. Quant à l'exposition *Les animaux sportifs*, qui se veut un hommage humoristique aux athlètes participant aux Jeux olympiques de cette année, elle présentera les étonnantes performances de divers animaux. Elle débutera en septembre.

En réponse à des sondages auprès du public, trois nouvelles mini-expositions – *Les minéraux*, *Les herbes* et *Les baleines* – ont été montées et seront ajoutées au programme d'expositions itinérantes du Musée à l'été 2000. *Monarca*, la populaire exposition itinérante du Musée sur le papillon monarque, a été présentée à Halifax et s'est révélée l'une des plus populaires que le Nova Scotia Museum of Natural History ait jamais eues. Elle sera présentée à Montréal ainsi qu'à plusieurs endroits des États-Unis au cours de l'année. Le MCN en fera ensuite don au Museo de Historia Natural de la Ciudad de Mexico.



### Programmes d'interprétation et événements

Les programmes grand public nombreux et variés offerts cette année à l'ÉCV s'adressaient tout autant aux particuliers qu'aux écoles. Ils comprenaient, pour le printemps et la fête de Pâques, une station d'activités et des exposés de conférenciers invités avec des spécimens vivants. Les principales présentations de l'été ont été *Les mammifères ont de la classe* et *À la découverte des dinosaures!* Les très populaires *feux de camp du jeudi*, organisés pour une deuxième année, ont attiré 1 040 personnes.

En janvier, deux fins de semaine ont été consacrées à la série *Pleins feux sur nos scientifiques* : 21 scientifiques du MCN ont été jumelés à des interprètes de la nature pour parler de la recherche qui se fait au Musée et répondre aux questions. Plus de 1 800 visiteurs sont venus chaque fin de semaine. Une programmation de deux semaines complètes a été organisée pour le congé de mars autour de deux thèmes : les océans et l'observation de la faune au printemps. Elle a débuté à la fin de février et attiré certains jours une assistance record pour l'année.

Une nouvelle série de programmes basés sur le curriculum a été créée pour le parc de la Gatineau. Elle comprend cinq randonnées en sentier et quatre aventures dans les champs. Ces programmes font partie d'un partenariat permanent avec la Commission de la capitale nationale et des dépliants d'information à leur sujet ont été envoyés à 800 écoles à la fin de février. La réaction a été extrêmement enthousiaste et 40 réservations étaient déjà enregistrées à la fin de mars.

### Servir la collectivité

Le MCN est une importante ressource communautaire, notamment à cause de la magnificence de l'ÉCV et en raison de sa position centrale. Le Musée et ses partenaires communautaires ont présenté, entre autres événements, le Festival de la faune de la RCN, l'Exposition scientifique de la région d'Ottawa, la Great Animal Adventure, l'Ottawa Valley Book Festival, le Grand défi canadien en géographie, le Festival des enfants et la Journée nationale des Autochtones.

### Le règne des fossiles

On n'en a jamais assez des fossiles et la nouvelle Galerie des fossiles que l'on songe à aménager contribuera à combler un public insatiable. Ce sera la première galerie permanente à être ouverte depuis 1992. Le personnel a installé un montage-amorce à l'ÉCV afin d'attiser la curiosité et l'enthousiasme du public pour la nouvelle galerie. La préparation de modèles de dinosaures empaillés va bon train et elle est filmée pour la télévision et à des fins promotionnelles. Le premier grand spécimen de dinosaure, le *carnotaurus* sud-américain, a été assemblé et exposé dans le hall de l'ÉPN. On a commencé à travailler à un autre grand spécimen, l'*amargasaurus*.

### Murs de château, murs sacrés

L'ÉCV existe depuis près de 90 ans et les visiteurs du Musée en aiment l'architecture particulière, le toit à créneaux et l'escalier majestueux qui lui donnent une allure de château. L'exploitation d'un musée moderne dans un édifice patrimonial exige qu'une attention constante soit portée aux questions de sécurité, à la gestion des foules, à la prestation de services et de commodités qui assureront aux visiteurs une expérience sans danger et agréable.

Après le congé de mars, les Services aux visiteurs ont organisé une séance-bilan pour trouver des moyens de mieux servir le public durant cette période de forte fréquentation l'année prochaine. On a aménagé une salle où les élèves qui auront apporté leur repas pourront manger. Elle est maintenant ouverte. Les plans de rénovation de l'infrastructure de la cafétéria ont été approuvés et le matériel nécessaire a été commandé.

Un programme d'entretien préventif a été mis sur pied pour prolonger la durée du toit et empêcher de nouvelles infiltrations d'eau. De nouvelles



### GIGA-INSECTES

Les amateurs d'art et d'insectes se sont présentés en foule à l'ouverture de *Giga-insectes*, présentation inspirée de l'idée de l'insecte qui rencontre la Coccinelle de Volkswagen. Les sculptures géantes ont été réalisées avec des débris de matériel d'informa-tique, de communication et de transport – capots d'automobiles, plaquettes d'ordinateurs et téléviseurs. C'est en furetant dans les épaves d'automobiles pour y trouver du métal qui pourrait servir à la fabrication de l'œuvre à laquelle elle songeait que la sculptrice Gayle Hermick s'est mise à penser aux insectes parasites : « Je ne sais pas pourquoi cela m'a fait penser aux insectes, mais je voulais m'attaquer plus directement aux industries parasitaires. »



### TROUVAILLES ET TRÉSORS

La première exposition du millénaire, qui met en vedette la collection d'histoire naturelle du Canada, a été fort bien accueillie par le public. Elle compte plus de 400 spécimens, qui donnent une idée de l'énorme diversité, de la splendeur extraordinaire et des surprises étonnantes de notre collection. On y trouve, à côté d'un squelette de girafe entièrement assemblé, de minuscules puces et poux dont nous sommes le domicile. Des coquilles de moules recueillies avant les essais de la bombe nucléaire nous fournissent des renseignements fort utiles pour nous aider à comprendre les changements climatiques.

rampes de laiton ont été installées dans l'escalier de l'Atrium et l'on a commencé à remplacer les ascenseurs.

Le plan de rénovation de l'infrastructure a été intégré au plan directeur de l'ÉCV avec la planification de la nouvelle galerie et coordonné aux plans de collecte de fonds. Le programme de renouvellement officiel sera mis en œuvre dès qu'une décision sera rendue au sujet du financement de l'infrastructure.

### Gérance environnementale

Dans le cadre de son rôle de gardien de l'ÉPN et des terrains avoisinants, le MCN n'a rien négligé pour que l'avoisinement soit géré de manière responsable afin que la biodiversité de l'endroit soit préservée. Au cours de l'année, le Musée s'est vu transféré la garde de 36 hectares adjacents au site d'Aylmer et est présentement à faire l'acquisition de 8 hectares de terres humides compensatoires près d'Osgoode, ce qui a permis la mise en œuvre du plan de gérance environnementale élaboré par des partenaires du Musée pour orienter la recherche, la méthode de gestion des terres et l'éducation du public.

## SYSTÈMES D'EXPLOITATION SUR LES PLANS HUMAIN ET TECHNIQUE

### Infrastructure

Le plan directeur de l'ÉCV a été modifié en fonction de la coordination des plans d'action relatifs au renouvellement de l'infrastructure, aux expositions temporaires et aux nouvelles expositions permanentes, aux événements et aux programmes éducatifs ainsi qu'à la campagne de financement. Le renouvellement de l'infrastructure vise à régler les problèmes chroniques liés à la santé et à la sécurité et fait l'objet d'une demande de 43,7 millions de dollars au Conseil du Trésor. Le lancement de la campagne de financement de 10 millions de dollars dans le secteur privé dépend de la somme accordée par le Conseil du Trésor. Des études patrimoniales et techniques sont en cours, car on veut faire en sorte que l'ÉCV demeure un musée moderne marqué au coin de l'excellence tout en préservant l'intégrité de sa valeur patrimoniale. Les études en cours portent sur la valeur patrimoniale de l'ÉCV et sur les commodités offertes aux visiteurs.

Du point de vue de la technologie de l'information, le passage à l'an 2000 s'est fait tout en douceur. Les efforts considérables déployés ces deux dernières années pour évaluer et moderniser ou remplacer les systèmes d'entreprise, les applications (système de gestion financière informatisée, système d'information sur les ressources humaines et la rémunération, système de billetterie de l'ÉCV, etc.), et le matériel de bureau ou de réseau non conformes à l'an 2000 ont valu la peine car ils nous ont permis d'entrer dans le nouveau millénaire sans anicroche. Ces améliorations ont contribué à rendre l'infrastructure technologique du Musée plus efficace.

### Ressources humaines

Le nombre total de jours de perfectionnement professionnel pour l'année s'est élevé à 492, ce qui équivaut à une moyenne annuelle de 24 heures de formation par employé. Cette moyenne se compare avantageusement avec les statistiques établies en 1997 par le Conference Board pour d'autres organismes du secteur public, dont la moyenne se chiffre à 28 heures. Vingt membres du personnel des Collections ont participé à un atelier sur les mesures d'urgence et la prévention des désastres offert par l'intermédiaire de l'Institut canadien de conservation.

Le nouveau système de gestion du rendement a été mis en œuvre. Le comité patronal-syndical de la classification a presque terminé l'évaluation des postes repères pour le nouveau plan d'évaluation des emplois. Le nouveau programme d'attestation du mérite des employés du MCN a été communiqué au personnel en janvier et une première cérémonie de remise de prix pour longs états de service a permis d'honorer les employés qui comptent au moins dix ans d'ancienneté.

Une équipe d'employés a élaboré une déclaration des valeurs institutionnelles, à laquelle la dernière main a été mise après consultation

du personnel. Les quatre valeurs fondamentales du Musée sont les suivantes : honnêteté et intégrité, respect des personnes et de la nature, poursuite de l'excellence et apprentissage permanent. Le comité des valeurs institutionnelles a élaboré un plan d'action afin d'opérationnaliser ces valeurs dans l'établissement, de les rendre visibles et de les appliquer au travail quotidien.

## REVENUS AUTOGÉNÉRÉS

### Sensibilisation et campagne de financement

Pour pouvoir augmenter l'intérêt public du MCN, il est essentiel de lui donner un programme de développement sain. Le travail s'est donc poursuivi sur plusieurs fronts afin de permettre au Musée de recueillir des fonds. L'équipe du Développement s'est préparée au lancement de la phase nationale du programme des adhésions, qui prend appui sur le succès de la présente année, où le nombre de membres actifs est passé de 473 à 781, pour porter le total des membres à plus de 3 000.

La présidente-directrice générale et le président du conseil d'administration ont présidé des déjeuners doublés de visites à l'ÉCV tout au long de l'année. Ces déjeuners ont permis de sensibiliser la collectivité au Musée canadien de la nature, de rencontrer d'éventuels partenaires, des bénévoles possibles pour la campagne et des donateurs potentiels. Les déjeuners étaient suivis de visites privées des installations de l'ÉPN. Nous avons également organisé une cérémonie spéciale à l'ÉPN pour le dévoilement de notre dernier dinosaure, le *Carnotaurus*. Des rencontres ont eu lieu avec des dirigeants communautaires importants du secteur privé. Ces rencontres ont servi à orienter le recrutement de chefs de file en vue de la campagne de financement.

Les nouveaux investissements du secteur privé dans les activités du MCN ont été les suivantes : le Groupe Investors, commanditaire principal de l'exposition nationale itinérante *La passion de voir*, a promis un don de plus de 300 000 \$. Le magazine *Canadian Geographic* a fourni

100 000 \$ en appui médiatique dans sa publication au cours des trois prochaines années. VIA Rail Canada a offert 150 billets, d'une valeur globale de 12 000 \$, pour les étudiants participant aux échanges Canada-Mexique.

### Services consultatifs

Les membres du personnel scientifique ont commercialisé leurs compétences en offrant des services de consultation et de formation. Ils ont notamment travaillé pour le Centre canadien de télédétection, donné des cours dans des collèges et des universités, identifié des spécimens, fait des évaluations en matière de conservation pour des musées et organisé un atelier sur l'évaluation des dangers pour les collections. Fort de ses connaissances scientifiques et en collaboration avec divers pays en développement, le MCN a offert une formation sur la biodiversité et assuré les services nécessaires à l'établissement de la Convention sur la biodiversité. Le Musée a participé à titre d'expert international à la création de monographies et à la définition de stratégies nationales pour la conservation de la biodiversité, l'usage durable des ressources biologiques et l'évaluation de la situation générale de la biodiversité dans un pays des points de vue taxonomique et écologique.

### Bénévoles

Le MCN a accompli son travail grâce au soutien et à l'assistance de 182 bénévoles de toutes les régions. Le bulletin des bénévoles, *Mordus de nature*, a été distribué régulièrement et des trousseaux d'information ont été envoyés à d'éventuelles recrues. Des séances de formation et des visites de la collection ont été organisées à l'intention des personnes qui donnent de leur précieux temps pour aider le Musée. Leur contribution a été particulièrement importante dans les domaines de l'éducation, de la recherche et des collections. En mai, Joanne DiCosimo a présidé le 22<sup>e</sup> Déjeuner d'appréciation des bénévoles, auquel ont participé 158 personnes. Ce fut un grand succès.



### DES HORDES D'INSECTES ENVAHISSENT LE MUSÉE

Un don d'une valeur inestimable a été offert au Musée par M. Henry Howden, Ph.D. et Mme Anne Howden; il s'agit de 18 588 scarabées et charançons (dont beaucoup de spécimens types) qui font partie d'une collection qu'il a fallu plus de 50 ans pour constituer. L'acquisition de la collection fera du MCN la principale ressource documentaire sur les *Scarabæoidea* et les *Curculionoidea*. Un grand nombre des spécimens qu'elle renferme sont rares et irremplaçables. Ils sont d'une grande valeur scientifique car ils renseignent sur la biodiversité des régions d'où ils proviennent et permettent d'évaluer les répercussions de l'action humaine.

# TRAVAILLER EN ÉQUIPE

AU COURS DE L'EXERCICE 1999-2000, LE CONSEIL D'ADMINISTRATION S'EST RÉUNI QUATRE FOIS ET A TENU UN APPEL CONFÉRENCE. IL Y A EU PLUS DE 14 RÉUNIONS DE COMITÉS, SOIT EN PERSONNE, SOIT PAR APPEL CONFÉRENCE.

## CONSEIL D'ADMINISTRATION

**Frank Ling**, président, Rockcliffe Park (Ontario)  
**Louise Beaubien-Lepage**, vice-présidente, Outremont (Québec)  
**Louis Archambault**, Boisbriand (Québec)  
**R. Kenneth Armstrong**, O.M.C., Peterborough (Ontario)  
**Patricia Beck**, Saskatoon (Saskatchewan)  
**Jane Dragon**, Fort Smith (Territoires du Nord-Ouest)  
**José Faubert**, Mont-Royal (Québec)  
**Jordan Livingston**, Hamilton (Ontario)  
**Arthur W. May**, O.C., St. John's (Terre-Neuve)  
**Garry Parenteau**, Fishing Lake (Alberta)  
**Roy H. Piovesana**, Thunder Bay (Ontario)

## COMITÉS PERMANENTS

### *Comité exécutif*

**Mandat** : Il incombe au Comité exécutif de surveiller les activités du conseil d'administration et de ses comités permanents, de procéder à l'appréciation annuelle du rendement de la présidente-directrice générale et d'évaluer l'efficacité de la structure/du système de gestion. Conformément à la politique du conseil, le Comité exécutif agit au nom du conseil entre les réunions.

### *Comité de la vérification et des finances*

**Mandat** : Il incombe au Comité de la vérification et des finances de veiller à ce que le Musée observe les prescriptions juridiques et financières et les exigences en matière de vérification que le gouvernement du Canada a établies pour le MCN, de recommander au besoin l'adoption d'autres politiques à cet égard et d'orienter et d'appuyer les efforts que déploie le Musée pour se doter d'une main-d'œuvre compétente, productive et efficace.

### *Comité des relations communautaires et gouvernementales*

**Mandat** : Il incombe au Comité des relations communautaires et gouvernementales d'accroître et de maintenir le rayonnement du MCN partout au pays, de faire connaître ses services et ses réalisations et d'orienter et d'appuyer ses initiatives en vue de produire des recettes.

## MEMBRES DE LA DIRECTION

**Joanne DiCosimo**, présidente-directrice générale  
**Colin Eades**, Vice-président, chef de l'exploitation, secrétaire de la Société,  
**Danielle Allard**, directrice des Ressources humaines  
**Joanne Charette**, gestionnaire des Communications  
**Linda Eagen**, directrice du Développement et des levées de fonds  
**Gerald Fitzgerald**, directeur des Collections  
**Mark Graham**, directeur de la Recherche  
**Mary Ellen Herbert**, directrice des Services communautaires  
**Lynne Ladouceur**, directrice des Services de gestion financière  
**Monty Reid**, gestionnaire des Expositions  
**Greg Smith**, gestionnaire de la Bibliothèque et des Services de technologie de l'information  
**Gerald Potoczny**, directeur des Services de gestion des installations  
**Bruce Williams**, gestionnaire des Services d'information

## PERSONNEL

Susan Aiken  
 Allen Alexander  
 Noel Alfonso  
 Danielle Allard  
 Robert Anderson  
 Marie-Claude Asselin  
 Stuart Baatnes  
 Tony Badmus  
 Darlene Balkwill  
 Anne Marie Barter  
 Lory Beaudoin  
 Micheline Beaulieu-Bouchard  
 Julie Beaumont  
 Alain Bélanger  
 Danièle Bélisle  
 Nathalie Benoit  
 Jacob Berkowitz  
 Florence Bernard  
 Yannik Blier  
 Nancy Boase  
 Anik Boileau  
 Agnes Bonk  
 Anne Marie Botman  
 Ralph Brassard  
 Anne Breau  
 Irwin Brodo  
 Sherri Brown  
 Stéphane Bruneau  
 Irene Byrne  
 Michael Caldwell  
 Dorothy Cameron  
 Carol Campbell  
 Nathalie Carter  
 Joanne Charette  
 Sylvain Charette  
 Stéphane Charlebois  
 Agnès Chartrand  
 Wendi Cibula  
 Brian Coad  
 Michèle Comtois  
 Janelle Conlan  
 Kathleen Conlan  
 Laurie Consaul  
 Wilda Corcoran  
 Guy Cousineau  
 Jason Coyle  
 Marissa Croteau  
 Stephen Cumbaa  
 Fiona Currie  
 Jacek Czapiewski  
 Darrell Daniels  
 Hugh Danks  
 Richard Day  
 Kim de Grandpré

Roger Demers  
 Mathieu Deshaies  
 Francine Desmeules  
 Joanne Desnoyers-Shea  
 Joanne DiCosimo  
 Charles Diotte  
 Marc Diotte  
 Lina Duguay  
 Catherine Dumouchel  
 Nicole Dupuis  
 Guy Durand  
 Chantal Dussault  
 Colin Eades  
 Linda Eagen  
 Scott Ercit  
 Diane Faucher  
 Jonathan Ferrabee  
 Margaret Feuerstack  
 Gerald Fitzgerald  
 André Fortier  
 Elizabeth Fortin  
 Lucille Fournier  
 Peter Frank  
 Jean-Marc Gagnon  
 Nadia Gallant  
 Robert Gault  
 Gerben Gazendam  
 François Génier  
 Rachel Gervais  
 Jeffrey Gibson  
 Lynn Gillespie  
 Susan Goods  
 Danielle Gosselin  
 Michel Gosselin  
 Natalie Gould  
 Mark Graham  
 Joel Grice  
 Luisa Guglielmo  
 Patrick Haag  
 Laetitia Habimana  
 Nathalie Haché  
 Paul Hamilton  
 Ed Hendrycks  
 Mary Ellen Herbert  
 Shawn Hierlihy  
 Kurt Holmes  
 Morag Hutcheson  
 Heather Hutt  
 Cécile Julien  
 Katherine Julien  
 Catherine Kempton  
 Clayton Kennedy  
 Sean Kennedy  
 Andrée Keohane  
 Mireille Khacho

Tyler Klein  
 John Kubicek  
 Evan Kuelz  
 Ron Kuelz  
 Manon LaFrance  
 Mario Lacasse  
 Ghislain Ladouceur  
 Lynne Ladouceur  
 Linda Lafond  
 Sylvie Laframboise  
 Roch Lahaie  
 Jennifer Lalonde  
 Marie-Claire Lalonde  
 Iannick Lamirande  
 Diane Landriault  
 Jodie Lane  
 Hélène Lapointe  
 Guy Larocque  
 Doris Launier  
 Jean Lauriault  
 Marie-Josée Lavergne  
 Marcie Lawrence  
 Julie Leclair  
 Judith Leclerc  
 Martin Leclerc  
 Diane Lemieux  
 Robert Leuenberger  
 Stephanie MacDiarmid  
 Jacqueline Madill  
 Robert Marchand  
 Sylvie Marcil  
 André Martel  
 Antoinette Martin  
 Richard Martin  
 Elizabeth McCrea  
 Madalena Menezes  
 Manon Miller  
 Patrick Minns  
 Thérèse Mitrow  
 Liane Monette  
 Denise Morin-Groulx  
 Brian Mullin  
 Alison Murray  
 Donna Naughton  
 Jean François Neveu  
 Charles Nezan  
 Barbara Njie  
 Nicole Paquette  
 Risè Paquette  
 Lyanne Payette  
 Marie-Claire Payette  
 Davina Pearl  
 Barbora Pek  
 Diane Picard  
 Michel Picard

David Pilon  
 Jacques Plante  
 Gerald Potoczny  
 Michel Poulin  
 Judith Price  
 Gilles Proulx  
 Josée Quenneville  
 Kathleen Quinn  
 Judy Redpath  
 Monty Reid  
 Claude Renaud  
 Johanne Robin  
 Katja Rodriguez  
 Jacky Rollin  
 Leo Saccu  
 Mary Rose Saccu  
 Timothy Saint Jean  
 Suzanne Sauvé  
 Kelly Scott  
 Sonya Searle  
 Louis-René Sénéchal  
 Michael Shchepanek  
 Kieran Shepherd  
 Randi Shulman  
 Lorna Sierolawski  
 Julie Sigouin  
 Gregory Smith  
 Samantha Somers  
 Joanne Sparks  
 Michèle Steigerwald  
 Patrice Stevenson  
 Kathlyn Stewart  
 Patricia Swan  
 Susan Swan  
 Ted Sypniewski  
 Dahlia Tanasoiu  
 Carol Thiessen  
 Lucille Thomas  
 Stacey Tidman  
 Marc Villeneuve  
 Sarah Voyer  
 Joyce Wallace  
 Kevin Wallace  
 Robert Waller  
 Michael Wayne  
 James Wilkinson  
 Bruce Williams  
 Anne Winship  
 Louise Winter  
 Pak Wong  
 Heidi Zœthout

# COMMUNIQUER LES RÉSULTATS DE LA RECHERCHE

LE PERSONNEL DU MCN A PUBLIÉ 51 ARTICLES DANS DES REVUES À COMITÉ DE LECTURE ET 18 ARTICLES DANS DES REVUES GRAND PUBLIC ET TECHNIQUES, AINSI QUE DE NOMBREUX AUTRES DOCUMENTS ET COMMUNICATIONS. UNE LISTE COMPLÈTE EN EST DONNÉE CI-DESSOUS.

## PERSONNEL DU SERVICE DE LA RECHERCHE ET DU SERVICE DES COLLECTIONS

### Publications scientifiques dans revues à comité de lecture

- Aiken, S.G.**, Dallwitz, M.J., McLannet C.L., **Gillespie, L.J.**, and **Consaul, L.L.** 1998. Saxifragaceae of the Canadian Arctic Archipelago: a DELTA database for interactive identification and illustrated information retrieval. *Canadian Journal of Botany*, 76:2019-2035.
- Akester, R.J., and **A.L. Martel**. 2000. Shell shape, dysodont tooth morphology, and hinge-ligament thickness in the bay mussel, *Mytilus trossulus*, correlate with wave-exposure. *Canadian Journal of Zoology*, 78(2): 240-253.
- Anderson, R.S.** 1999. Flowers and Insect Evolution. Technical Comments. *Science*, 283:143
- Anderson, R.S.** 1999. A new species of *Lignyodes dejean* (subgenus *Chionanthobius* Pierce) from Costa Rica (Curculionidae). *The Coleopterists Bulletin*, 53:183-185.
- Anderson, R.S.** 1999. New species of *Sicoderus Vanin* from the Virgin Islands (Coleoptera: Curculionidae; Curculioninae; Otiodephalini). *Tijdschrift voor Entomologie*, 141:129-135.
- Back, M.E., **J.D. Grice**, **R.A. Gault**, A.J. Criddle, and J.A. Mandarino. 1999. Walfordite, a new tellurite species, from the Wendy open pit, El Indio-Tambo mining property, Chile. *Canadian Mineralogist*, 37: 1261-1268.
- Barber, D.C., A. Dyke, C. Hilaire-Marcel, A.E. Jennings, J.T. Andrews, M. W. Kerwin, G. Bilodeau, R. McNeely, J. Southons, M.D. Morehead, and **J.-M. Gagnon**. 1999. Forcing of the cold event of 8,200 years ago by catastrophic drainage of Laurentide Lakes. *Nature*, 400: 344-348.
- Bérard-Therriault, L., **M. Poulin**, et L. Bossé. 1999. Guide d'identification du phytoplancton marin de l'estuaire et du golfe du Saint-Laurent incluant également certains protozoaires. *Publication spéciale canadienne des sciences halieutiques et aquatiques*, 128:1-387.
- Brodo, I.M.** 2000. Lichenology in the American Bryological and Lichenology Society. 1899 – 1999. *The Bryologist*, 103: 15-27.
- Buck, H.M., M.A. Cooper, P. Cerny, **J.D. Grice**, and F.C. Hawthorne. 1999. Xenotime-(Yb),  $\text{YbPO}_4$ , a new mineral species from Shatford Lake pegmatite group, southeastern Manitoba. *Canadian Mineralogist*, 37: 1303-1306.
- Caldwell, M.W.** 1999. Description and phylogenetic relationships of a new species of *Coniasaurus* Owen, 1850 (Squamata). *Journal of Vertebrate Paleontology*, 19:438-455.
- Caldwell, M.W.** 1999. Squamate phylogeny and the relationships of snakes and mosasauroids. *Zoological Journal of the Linnean Society*, 125:115-147.
- Caldwell, M.W.** 2000. On the phylogenetic relationships of *Pachyrhachis* within snakes: A response and a critique. *Journal of Vertebrate Paleontology*, 20:181-184
- Caldwell, M.W.** and J. Cooper. 1999. Redescription, palaeobiogeography, and palaeoecology of *Coniasaurus crassidens* Owen, 1850 (Squamata) from the English Chalk (Cretaceous; Cenomanian). *Zoological Journal of the Linnean Society*, ref. #463
- Chétivat, J., F.R. Pick, A. Morin, and **P.B. Hamilton**. 1999. Periphyton biomass and community composition in rivers of different nutrient status. *Canadian Journal of Fisheries and Aquatic Sciences*, 56: 560-569
- Coad, B.W.** 1998. Systematic biodiversity in the freshwater fishes of Iran. *Italian Journal of Zoology*, 65 (supplement):101-108.
- Coad, B.W.** and J. Holcik. 1999. Systematics of the cyprinid fish *Chalcalburnus atropatenæ* (Berg, 1925) from the Lake Orumiyeh basin, Iran. *Biologia, Bratislava*, 54(2):179-186.
- Dalpé, Y. and **S.G. Aiken**. 1998. Arbuscular mycorrhizal fungi associated with *Festuca* species in the High Canadian Arctic. *Canadian Journal of Botany*, 76:1930-1938.
- Danks, H.V.** 1999. The diversity and evolution of insect life cycles. *Entomological Science*, 2(4): 651-660.
- Danks, H.V.** 1999. Life cycles in polar arthropods – flexible or programmed? *European Journal of Entomology*, 96(2): 83-102.
- Ercit, T.S.**, F.C. Hawthorne, and M. Cooper. 1998. The crystal structure of vuonnemite,  $\text{Na}_{11}\text{Ti}^{4+}\text{Nb}_2(\text{Si}_2\text{O}_7)_2(\text{PO}_4)_2\text{O}_3(\text{F},\text{OH})$ , a phosphate-bearing sorosilicate of the lomonosovite group. *Canadian Mineralogist*, 36:1311-1320.
- Ercit, T.S.** 1999. North versus south: NYF pegmatites in the Grenville Province of the Canadian Shield. *Canadian Mineralogist*, 37: 818-819.
- Ercit, T.S.** and L.A. Groat. 1999. The O'Grady aplite-pegmatite complex: a mixed NYF-LCT pegmatite group with elbaite-bearing pocket pegmatites. *Canadian Mineralogist*, 37: 829-830.
- Fernández-González, D., D. Marquez, **L.J. Gillespie**, and M. Suárez-Cervera. 1999. Pollen grain ultrastructure of two African species of the subtribe Tragiinae (Euphorbiaceae). *Palaeoecology of Africa*, 26.
- Gifford-Gonzalez, D.P., **K.M. Stewart**, and N. Ryzczynski. 2000. Human activities and site formation at modern lake margin foraging camps in Kenya. *Journal of Anthropological Archaeology*, 18:397-440.
- Gilhen, J. and **B.W. Coad**. 1999. The false catshark, *Pseudotriakis microdon* Brito Capello, 1867, new to the fish fauna of Atlantic Canada. *Canadian Field-Naturalist*, 113(3):514-516.
- Gillespie, L.J.** 1999. Euphorbiaceae: Acidoton, *Astrococcus*, *Hæmatostemon*, *Omphalea*, *Pera*, *Plukenetia*, *Tragia*. In: *Flora of the Venezuelan Guayana*. Missouri Botanical Garden (Edited by J. A. Steyermark et al.), St. Louis MO & Timber Press, Portland OR p. 833 pp.
- Grice, J.D.**, 1999. Redetermination of the crystal structure of hanawaltite. *Canadian Mineralogist*, 37: 775-778.
- Grice, J.D.** and G. Ferraris. 1999. New mineral approved in 1998 by the Commission on New Minerals and Mineral Names, International Mineralogical Association. *Canadian Mineralogist*, 37: 247-252. Also printed in: *European Journal of Mineralogy, Mineralogical Magazine, Mineralogical Record*,

- Mineralogy and Petrology, Schweizerische Mineralogische und Petrographische Mitteilungen, Proceedings of the Russian Mineralogical Society and Boletín de la Sociedad Española Mineralogía.*
- Grice, J.D.**, P.C. Burns, and F.C. Hawthorne. 1999. Borate minerals II. A hierarchy of structures based upon the borate fundamental building block. *Canadian Mineralogist*, 37: 731-762.
- Grice, J.D.**, M. Cooper, and F.C. Hawthorne. 1999. Crystal-structure determination of twinned kettnerite. *Canadian Mineralogist*, 37: 923-928.
- Hawthorne, F.C., M. Cooper, **J.D. Grice**, and L. Ottolini. 2000. A new anhydrous amphibole from the Eifel region Germany: Description and crystal structure of obertite,  $\text{NaNa}_2(\text{Mg}_3\text{Fe}^{3+}\text{Ti}^{4+})\text{Si}_8\text{O}_{22}\text{O}_2$ . *American Mineralogist*, 85: 236-241.
- Hawthorne, F.C., M.A. Cooper, D.Green, R.E. Starkey, A.C. Roberts, and **J.D. Grice**. 1998. Wooldridgeite,  $\text{Na}_2\text{CaCu}_2^{2+}(\text{P}_2\text{O}_7)_2(\text{H}_2\text{O})_{10}$ : A new mineral from Judkins Quarry, Warwickshire. *Mineralogical Magazine*, 63: 13-16.
- Hawthorne, F.C., J.B. Selway, A. Kato, S. Matsubara, M. Shimizu, **J.D. Grice**, and J.Vajdak. 1999. Magnesiofoitite,  $(\text{Mg}_2\text{Al})\text{Al}_6(\text{Si}_6\text{O}_{18})(\text{BO}_3)_3(\text{OH})_4$ , a new alkali-deficient tourmaline. *Canadian Mineralogist*, 37: 1439-1443.
- Holmes, R., M.W. Caldwell, and S.L. Cumbaa**. 1999. A new specimen of Plioplatecarpus (Mosasauridae) from Alberta (Lw. Maastrichtian): Comments on allometry, functional morphology, and paleoecology. *Canadian Journal of Earth Sciences*, 36(3): 363-369.
- Johnsen, O., and **J.D. Grice**. 1999. The crystal chemistry of the eudialyte group. *Canadian Mineralogist*, 37: 865-892.
- Johnsen, O., **R.A. Gault, J.D. Grice, and T.S. Ercit**. 1999. Khomyakovite and manganokhomyakovite, two new members of the eudialyte group, from Mont Saint-Hilaire, Québec, Canada. *Canadian Mineralogist*, 37: 893-899.
- Johnsen, O., **J.D. Grice, and R.A. Gault**. 1999. Oneillite: a new Ca-deficient and REE-rich member of the eudialyte group from Mont Saint-Hilaire, Québec, Canada. *Canadian Mineralogist*, 37: 1295-1302.
- Lam, A.E., L.A. Groat, **J.D. Grice, and T.S. Ercit**. 1999. The crystal structure of choloalite. *Canadian Mineralogist*, 37: 721-729.
- Lee, M.S.Y., G.L. Bell, and **M.W. Caldwell**. 1999. The Origins of snake feeding. *Nature*, 400:655-659.
- Lee, M.S.Y., **M.W. Caldwell, J.S. Scanlon**. 1999. A second primitive marine snake: *Pachyophis woodwardi* Nopcsa. *Journal of Zoology*, 248:509-520.
- Martel, A.L.**, C. Robles, K. Beckenbach, and M.J. Smith. 1999. Distinguishing early juveniles of Eastern Pacific mussels (*Mytilus* spp.) using morphology and genomic DNA. *Invertebrate Biology*, 118(2): 149-164.
- Murray, A.M. and K.M. Stewart**. 1999. A new species of tilapiine cichlid from the Pliocene, Middle Awash, Ethiopia. *Journal of Vertebrate Paleontology*, 19(2): 293-301
- Murray, A.M. and M.V.H. Wilson**. 1999. Contributions of fossils to the phylogenetic relationships of the percopsiform fishes (Teleostei: Paracanthopterygii): order restored. pp. 397-411 *In: Mesozoic Fishes 2 – Systematics and Fossil Record*. (Edited by G. Arratia and H.-P. Schultze). Verlag Dr. Friedrich Pfeil, München, Germany.
- Phelps, A., **C.B. Renaud**, and F. Chapleau. 2000. First record of a Freshwater Drum, *Aplodinotus grunniens*, in the Rideau River, Ottawa, Ontario. *The Canadian Field-Naturalist*, 114(1): 121-125.
- Renaud, C.B.**, M.E. Comba, and K.L.E. Kaiser. 1999. Temporal trend of organochlorine contaminant levels in the northeastern part of Lake Superior basin based on lamprey larvæ lipid burdens. *Journal of Great Lakes Research*, 25(4): 918-929.
- Scanlon, J.S., M.S.Y. Lee, **M.W. Caldwell**, and R. Shine. 1999. On the ecology of the primitive snake *Pachyphachis*. *Historical Biology*, 13:127-152.
- Stewart, K.M.**, L. Leblanc, D. Matthies and J. West. 1999. Microfaunal remains from a modern east African raptor roost: patterning and implications for fossil bone scatters. *Paleobiology*, 25(4): 483-503
- Vincent, W.F., J.A.E. Gibson, R. Pienitz, V.Villeneuve, P.A. Broady, **P.B. Hamilton**, and C. Howard-Williams. 2000. Ice shelf microbial ecosystems in the High Arctic and implications for life on snowball Earth. *Naturwissenschaften*, 87:137-141.
- Waller, R.** 1999. Internal pollutants, risk assessment and conservation priorities. International Council of Museums, Committee for Conservation. Reprints of the 12<sup>th</sup> Triennial Meeting, Lyon. pp. 113-118.
- Waller, R.**, K. Andrew, and J. Tétreault. 2000. Survey of gaseous pollutant concentration distribution in mineral collections. *Collection Forum*, 14(1/2): 1-32.

### Publications dans des revues grand public et techniques

- Aiken, S.G.** 1999. Challenges of the species concept in Arctic grasses based on North American experience. *Det. Norske Videnskaps –Akademi. 1. Mat. – Naturv. Avhandl. Ny. Ser.* 161-171.
- Aiken S.G.** and M.D. Dallwitz. 1999. Interactive, illustrated taxonomic databases: a way to communicate information. *Det. Norske Videnskaps –Akademi. 1. Mat. – Naturv. Avhandl. Ny. Ser.* 319-325.

- Bennett, V., T. Allen, O. Kukal, **H. V. Danks**, D. Levin, and R. Lee. 1999. Low temperature adaptations in the freezing-tolerant high arctic woollybear caterpillars (*Gynaephora groenlandica*): metabolic and behavioural opportunists. *Arctic Insect News* No. 10: 7-10.
- Caldwell, M.W.** 1999. On being and becoming: Confusion and conflation of the 'Science' of evolution. pp. 121-135. *In: "Darwinism defeated?", The Johnson-Lamoureux Debate on Biological Origins"*, Regent College Publishing, Vancouver. 174 pp.
- Coad, B.W.** 1999. Freshwater Fishes pp.655-669. *In: Encyclopædia Iranica (Daneshnameh-ye Iranika)* (Edited by E. Yarshater). Volume IX, Fascicule 6. Festivals VIII – Fish. Bibliotheca Persica Press, New York.
- Conlan, K.E.** 1999. Influence of contaminants from McMurdo Station on Antarctic marine benthos. *Newsletter for the Canadian Antarctic Research Network*, 8&9:9-10.
- Cumbaa, S.L.** and T.T. Tokaryk. 1999. Recent discoveries of Cretaceous marine vertebrates on the eastern margins of the Western Interior Seaway. Summary of Investigations, 1999. Vol. 1. Saskatchewan Geological Survey, *Saskatchewan Energy and Mines, Misc. Report*, 99-4-1: 57-63.
- Danks, H.V.** 1999. La dormance et les cycles biologiques. *Antennæ* 6(2): 5-8.
- Danks, H.V.** 2000. Commentaires de clôture : Biodiversité – courants et exigences. *Antennæ* 7(1): 11-12.
- Ercit, T.S.**, L.A. Groat, and **R. Gault**. 1999: Genesis of the O'Grady apatite – pegmatite complex, Canada's first gem elbaite deposit. *Geological Association of Canada, Program with Abstracts*, 24, 36.
- Grice, J.D.** 1999. The art and science of solving structures of twinned crystals. *Geological Association of Canada – Mineralogical Association of Canada Joint Annual Meeting*, Sudbury. May 26-28.
- Groat, L.A. and **T.S. Ercit**. 1996. Granitic pegmatites in northwestern Canada. Indian and Northern Affairs Canada: Yukon region. *Open File*, 1996-3
- Horváth, L., E. Pfenninger-Horváth, **R.A. Gault**, and P. Tarassoff. 1999. Die Mineralien des Saint-Amable Sill, Québec/Kanada. *Mineralien Welt*, 10, Heft 2, 53-64 & Heft 3, 45-63.
- Hyslop, C. and **M. Gosselin**. 1999. Towards a better understanding of the status of imperilled birds in Canada. Society of Canadian Ornithologists. 4<sup>th</sup> Conference. *Picoides*, 12(2): 7-8.
- McCracken, C.M.C., F.C. Hawthorne, and **J.D. Grice**. 1999. Site assignment of Cr<sup>3+</sup> in tourmaline: a potential new species with Cr dominant at the Y site. Geological Association of Canada - Mineralogical Association of Canada Joint Annual Meeting, Sudbury, May 26-28.

**Naughton, D.** 1999. Bones of Known-Aged Beaver and Bear: a photo essay. *Canadian Zooarchaeology*, 16:5-16

**Renaud, C.B.** and A. Phelps. 1999. Oscar-winning catch. *Trail and Landscape*, 33(4): 178-180.

Phelps, A., F. Chapleau, and **C.B. Renaud**. 2000. The Tadpole Madtom, *Noturus gyrinus*, a rarely seen fish of the Rideau River System, Ontario. *Trail and Landscape*, 34(1): 30-34.

## Rapports publiés

**Hamilton, P.B.**, J. Chetelat and F.R. Pick. 1999. A comparison of monthly, bimonthly and weekly sampling strategies for the Rideau River using 1995-1998 data: Water Chemistry and Chlorophyll. Technical report, Canadian Museum of Nature 99/1: 1-55.

**Hamilton, P.B.**, L.M. Ley, and F.R. Pick. 1999. Phytoplankton biomass and densities in the Rideau River, Ottawa River, Constance Lake, Mud Lake and McKay Lake during 1998: phytoplankton composition, abundance, biomass and size distribution for May – December. Technical report, Canadian Museum of Nature 99/2: 1-285.

Pathy, D., **J. Madill**, K. McKendry, K., and **A. Martel**. 1999. Preliminary report on the abundance of native freshwater mussels (Unionidae) of the Rideau River, Eastern Ontario. A Canadian Museum of Nature internal Report prepared as part of the Rideau River Biodiversity Project. pp:

**Poulin, M.** 1999. A multidisciplinary, community-based study of the environmental health of the Rideau River. Progress Report (1998 and 1999) to the EJLB Foundation, Montreal. 27 p.

Riaux-Gobin, C., **M. Poulin** and E. Maria. 1999. Rôle des fortes concentrations en diatomées épontiques dans la dissociation du cycle de l'azote et de la silice en zone côtière antarctique et évolution lors de la débâcle. Rapport de fin de mission du Programme Eponta 1999-2000, *Terre Adélie*. 6 p.

Roberts-Pichette, P. and **L.J. Gillespie**. 1999. Protocoles de suivi de la biodiversité végétale terrestre. Le Réseau d'évaluation et de surveillance écologiques. Collection des publications hors-série de RESE.

Roberts-Pichette, P. and **L.J. Gillespie**. 1999. Terrestrial Vegetation Biodiversity Monitoring Protocols. Ecological Monitoring and Assessment Network (EMAN) Occasional Paper Series, Report No. 9.

## Autres

**Aiken, S.G.**, R.L. Boles, and M.J. Dallwitz. 1999. Cyperaceae of the Canadian Arctic Archipelago: a DELTA database for interactive identification and illustrated information retrieval. Web site: [www.biodiversity.uno.edu/delta/](http://www.biodiversity.uno.edu/delta/)

Buck, H.H., M.A. Cooper, P. Cerny, F.C. Hawthorne, and **J.D. Grice**. 1999. [Abstract] Xenotime-(Yb), a new mineral from the Shatford Lake pegmatite group, southeastern Manitoba. Geological Association of Canada - Mineralogical Association of Canada Joint Annual Meeting, Sudbury, May 26-28.

**Danks, H.V.** [Editor] 1999. *Arctic Insect News* No. 10. 30 pp.

**Danks, H.V.** 1999. Biological Survey of Canada (Terrestrial Arthropods) Survey Report. *Bulletin of the Entomological Society of Canada* 31(1): 12-15.

**Danks, H.V.** 1999. Biological Survey of Canada (Terrestrial Arthropods) Survey Report. *Bulletin of the Entomological Society of Canada* 31(3): 88-92.

**Danks, H.V.** [Editor]. 1999. *Newsletter of the Biological Survey of Canada* (Terrestrial Arthropods) 18(2): 44-69.

**Danks, H.V.** [Editor] 2000. *Newsletter of the Biological Survey of Canada* (Terrestrial Arthropods) 19(1): 1-33.

**Danks, H.V.** [Editor] 2000. *Newsletter, Arthropods of Canadian Grasslands*, No. 6. 29pp.

Gillett J.M., **L.L. Consaul**, and **S.G. Aiken**. 1999. Fabaceae of the Canadian Arctic Archipelago: a DELTA database for interactive identification and illustrated information retrieval. Published on the Web site [www.biodiversity.uno.edu/delta/](http://www.biodiversity.uno.edu/delta/) and produced in book format for limited distribution to draw attention to the databases.

Hamel, C., et **J. Lauriault**. 1999. [Prospectus]. Séminaire de formation en biodiversité : République de Tunisie, Institut de l'Énergie et de l'Environnement de la Francophonie, Université du Québec à Montréal et le Musée canadien de la nature, Livre des participants, mai 1999. 141 p.

Hamel, C. et **J. Lauriault**. 1999. [Prospectus]. Séminaire de formation en biodiversité : République du Cameroun, Institut de l'Énergie et de l'Environnement de la Francophonie, Université du Québec à Montréal et le Musée canadien de la nature, Livre des participants, juillet 1999. 132 p.

Hamel, C. et **J. Lauriault**. 1999. [Prospectus]. Séminaire de formation en biodiversité : République du Gabon, Institut de l'Énergie et de l'Environnement de la Francophonie, Université du Québec à Montréal et le Musée canadien de la nature, Livre des participants, juillet 1999. 132 p.

Hamel, C. et **J. Lauriault**. 1999. [Prospectus]. Séminaire de formation en biodiversité : Royaume du Maroc, Institut de l'Énergie et de l'Environnement de la Francophonie, Université du Québec à Montréal et le Musée canadien de la nature, Livre des participants, mai 1999. 136 p.

**Hamilton, P.B.**, D.R.S. Lean, K.R. Solomon, N.K. Kaushik, and G.L. Stephenson. 1999. [Abstract].

Impact of Diuron in freshwater aquatic enclosures. 12<sup>th</sup> International Association Phytoplankton Taxonomy and Ecology Workshop, Program, p.13.

**Hamilton, P.B.**, M. Proulx, and C. Earle. 1999. [Abstract]. Enumerating phytoplankton with an upright compound microscope. 12<sup>th</sup> International Association Phytoplankton Taxonomy and Ecology Workshop, Program, p.13.

Harrison, T., **A.M. Murray**, C.P. Msuya, B. Fine Jacobs, and A.M. Bæz. 1998. [Abstract]. Mahenge: an early eocene lagerstätte in Tanzania, East Africa. *Journal of vertebrate Paleontology*, 18(supp. to 3): 49A

Hyslop, C. and **M. Gosselin**. 1999. [Abstract]. Towards a better understanding of the status of imperilled birds in Canada. Society of Canadian Ornithologists. 4<sup>th</sup> Conference. p.21

Lam, A.E., L.A. Groat, **J.D. Grice**, H.W. Meyer, W. Morgenroth, and U. Bismayer. 1999. [Abstract] A synchrotron X-ray study of the crystal structure of grämite, a tellurite mineral. Geological Association of Canada - Mineralogical Association of Canada Joint Annual Meeting, Sudbury, May 26-28.

May, P.F. and **I.M. Brodo**. 2000. Identifying North American lichens – A guide to the literature [on line]. Farlow Herbarium, Cambridge, MA. Available: [www.herbaria.harvard.edu/Data/Farlow/lichenguide/index.html](http://www.herbaria.harvard.edu/Data/Farlow/lichenguide/index.html)

**Poulin M.**, L. Ector, and M. Coste. 1999. [Abstract]. Base de données sur les diatomées: table ronde. 18<sup>ème</sup> Colloque de l'Association des Diatomistes de langue française, Programme scientifique, p. 46.

**Poulin M.**, **P.B. Hamilton**, and C. Billington 1999. [Abstract]. La biodiversité de la rivière Rideau, une étude pluridisciplinaire selon une approche communautaire. 18<sup>ème</sup> Colloque de l'Association des Diatomistes de Langue Française, Programme scientifique, p. 44.

**Poulin M.** and D. Williams 1999. [Abstract]. Une perspective de conservation de la biodiversité des diatomées. 18<sup>ème</sup> Colloque de l'Association des Diatomistes de Langue Française, Programme scientifique, p. 45.

Riaux-Gobin, C., **M. Poulin**, et R. Prodon. 1999. [Résumé]. Communautés phytoplanctoniques et "épontiques" en Terre Adélie : relations avec les facteurs du milieu et gradient côte-large en période de débâcle dans: Compte rendu du 17<sup>e</sup> colloque de l'Association des diatomistes de langue française, 8-11 septembre 1998, Luxembourg (Édité par L. Ector, A. Loncin et L. Hoffmann). *Cryptogamie, Algologie*, 20:119-120.

Roberts-Pichette, P. and **L.J. Gillespie**. 1999. Terrestrial Vegetation Biodiversity Monitoring Protocols. Ecological Monitoring and Assessment Network (EMAN) Web site: [www.cciw.ca/test/vegetation](http://www.cciw.ca/test/vegetation) [test version]





## PRENDRE SOIN DE L'ENVIRONNEMENT

Des élèves du secondaire ont participé, l'été dernier, à des travaux sur le terrain dans le cadre du Programme de gérance environnementale pour la gestion des terres du Musée jouxtant le site de l'ÉPN ainsi que d'une parcelle de terres humides compensatoires près d'Ottawa. Le MCN ne ménage aucun effort pour que l'avoir foncier soit géré de manière responsable afin que la biodiversité des lieux soit préservée. Ce programme, élaboré par les amis du MCN, oriente la recherche, la méthode de gestion des terres et l'éducation du public.

## CHERCHEURS ASSOCIÉS

### Publications scientifiques dans revues à comité de lecture

Dyke, A.S., J. Hooper, **C.R. Harington**, and J.M. Savelle. 1999. The Late Wisconsinan and Holocene record of walrus (*Odobenus rosmarus*) from North America: a review with new data from Arctic and Atlantic Canada. *Arctic* 52(2): 160-181.

**Holmes, R.B.** and H.-D. Sues. 2000. A partial skeleton of the basal mosasaur *Halisaurus platysponduloides* from the Severn formation (upper cretaceous: maastrichtian) of Maryland. *Journal of Paleontology*, 74: 309-316.

Harrison, J.C., U. Mayr, D.H. McNeil, A.R. Sweet, D.J. McIntyre, J.J. Eberle, **C.R. Harington**, J.A. Chalmers, G. Dann, and H. Nøhr-Hansen. 1999. Correlation of Cenozoic sequences of the Canadian Arctic region and Greenland; implications for the tectonic history of northern North America. *Bulletin of Canadian Petroleum Geology* 47(3): 223-254.

Hulbert, R.C. and **C.R. Harington**. 1999. An early Pliocene hipparionine horse from the Canadian Arctic. *Palaeontology* 42, Part 6: 1017-1025.

Warren, R.E. and **C.R. Harington**. 1998. Paleocology of freshwater bivalves (Unionoidea) from Pleistocene deposits in the Old Crow Basin, Yukon Territory. In: *Quaternary Paleozoology in the Northern Hemisphere*. (Edited by J.J. Saunders, B.W. Styles and G.F. Baryshnikov. Illinois State Museum Scientific Papers 27: 249-284.

**Wight, W.** 1999. Explosion of new interest in Canadian gemstones. *Canadian Gemmologist*, 20(2), 45-53.

**Wight, W.** 1999. Check-list for rare gemstones – Lazulite. *Canadian Gemmologist*, 20(3), 89-91.

**Wight, W.** 1999. Check-list for rare gemstones – Wårdite. *Canadian Gemmologist*, 20(4), 125-127.

**Wight, W.** 1999. Colourless Cordierite. *Canadian Gemmologist*, 20(2), 57-58.

**Wight, W.** 2000. Check-list for rare gemstones – Augelite. *Canadian Gemmologist*, 21(1), 17-19.

**Wight, W.** 1999. Canadian Diamond News. *Canadian Gemmologist*, 20(3), 101-102.

### Publications dans des revues grand public et techniques

Cook, F.R. 1998. Editor's Report for *The Canadian Field-Naturalist* volume 112. *Canadian Field-Naturalist*, 113(2): 315-317.

**Cook, F.R.** 1999. [Book Review] Herpetology. *Canadian Field-Naturalist*, 113(3): 535-536.

**Cook, F.R.** 1999. [Book Review] Amphibians in decline: Canadian studies of a global problem. *Canadian Field-Naturalist*, 113(3): 536-537.

**Cook, F.R.** 1999. [Book Review] Amphibians and Reptiles of the Great Lakes Region. *Canadian Field-Naturalist*, 113(3): 538-539.

**Cook, F.R.** 1999. [Book Review] A field guide to the life and times of Roger Conant. *Canadian Field-Naturalist*, 113(3): 554-553.

**Cook, F.R.** 1999. [Book Review] Encyclopedia of Reptiles and Amphibians. *Canadian Field-Naturalist*, 113(4): 700-701.

**Harington, C.R.** 1999. Ancient caribou. *Beringian Research Notes* 12:1-4.

### Autres

**Argus, G.W.**, C.L. McJannet, and M.J. Dallwitz. 1999. Salicaceae of the Canadian Arctic Archipelago: a DELTA database for interactive identification and illustrated information retrieval.

Web site: [www.biodiversity.uno.edu/delta/](http://www.biodiversity.uno.edu/delta/)

**Cook, F.R.** [Editor]. 1999. *The Canadian Field-Naturalist*, 113(1): 1-214 [Special Issue on History of Canadian Wildlife Service]. 5 April 1999.

**Cook, F.R.** [Editor]. 1999. *The Canadian Field-Naturalist*, 113(2): 215-374. 4 June 1999.

**Cook, F.R.** [Editor]. 1999. *The Canadian Field-Naturalist*, 113(3): 375-556. 14 September 1999.

**Cook, F.R.** [Editor]. 1999. *The Canadian Field-Naturalist*, 113(4): 559-746. 17 December 1999.

**Cook, F.R.** [Editor]. 2000. *The Canadian Field-Naturalist*, 114(1):1-186. 7 March 2000.

## CHERCHEURS ASSOCIÉS

**Dr. George Argus**, Chercheur émérite, Chercheur associé

**Dr. Thane Anderson**, Chercheur associé

**Dr. Fenja Brodo**, Chercheur associé

**M. David Campbell**, Associé du musée

**Dr. François Chapleau**, Chercheur associé

**Dr. Francis R. Cook**, Chercheur émérite, Chercheur associé

**Dr. Hélène Dompierre**, Chercheur associé

**M. J. A. Downes**, Chercheur associé

**M<sup>me</sup> Judith Fournier**, Associé du musée

**Dr. J.M. Gillett**, Conservateur émérite, Chercheur associé

**Dr. W.E. Godfrey**, Conservateur émérite, Chercheur associé

**Dr. David R. Gray**, Chercheur associé

**Dr. Erich Haber**, Chercheur associé

**Dr. Richard Harington**, Chercheur émérite, Chercheur associé

**Dr. R. B. Holmes**, Chercheur associé

**M<sup>me</sup> A.T. Howden**, Chercheur associé

**Dr. H.F. Howden**, Chercheur associé

**Dr. Z. Kabata**, Patron honorifique

**M<sup>me</sup> Diana Laubitz**, Chercheur émérite

**Dr. Danna Leaman**, Chercheur associé

**M. S.D. MacDonald**, Conservateur émérite

**Dr. Don E. McAllister**, Chercheur émérite, Chercheur associé

**M. Louis Moyd**, Conservateur émérite

**M. Michael Rankin**, Associé du musée

**Dr. Dale A. Russell**, Chercheur émérite

**Dr. Frederick Schueler**, Chercheur associé

**Dr. C-T Shih**, Chercheur émérite, Chercheur associé

**Dr. James H. Soper**, Conservateur émérite

**M<sup>me</sup> Willow Wight**, Chercheur associé

**Dr. Xiao-Chun Wu**, Chercheur associé

# FAIRE PARTICIPER LA COMMUNAUTÉ

La participation et l'appui généreux de nos donateurs et partenaires communautaires nous aident à jouer un rôle national de premier plan dans les domaines de la recherche, des collections et des programmes publics au sujet de notre histoire naturelle.

## Donateurs

**A. Abdoli**, Gorgan University, Gorgan, Golestan, Iran  
**Ability Janitorial Services**, Ottawa, Ontario  
**Advanced Business Systems**  
**Teuvo T. Ahti**, Botanical Museum, University of Helsinki, Helsinki, Finland  
**Susan Aiken**, Nepean, Ontario  
**Albert at Bay Suites**, Ottawa, Ontario  
**Algonquin College**, Horticulture Department, Nepean, Ontario  
**Danielle Allard**, Ottawa, Ontario  
**AMJ Campbell Commercial Division**, Gloucester, Ontario  
**Association of Science and Technology Centres**, Washington, DC  
**Australia Guest House**, Ottawa, Ontario  
**A. Barkov**, McGill University, Montréal, Québec  
**Robert K. Barrett**, Mississauga, Ontario  
**Barry Padolsky Architect Ltd.**, Ottawa, Ontario  
**Patricia Stanley Beck**, Saskatoon, Saskatchewan  
**Jean-Pierre Beckerich**, Ville Ste-Catherine, Québec  
**Behrends Bronze Inc.**, Woodbridge, Ontario  
**Hélène Bernier**, Aylmer, Québec  
**Best Western Barons Hotel**, Ottawa, Ontario  
**Biodôme de Montréal**, Montréal, Québec  
**La Biosphère**, Montréal, Québec  
**Robert Bisson**, Eco-Nature, Laval, Québec  
**Biway**, Ottawa, Ontario  
**Nancy A. Boase**, Nepean, Ontario  
**Bolton Electric**  
**Claude Bouchard**, Gatineau, Québec  
**Claude J. Bouchard**, Herbar du Québec, Ste-Foy, Québec  
**Boulevard**, Produits de bureau, Ottawa, Ontario  
**Richard Bradley**, Ohio State University, Marion, Ohio  
**Breast Cancer Action Clinic**, Ottawa, Ontario  
**Lori Bridel**, Nepean, Ontario  
**Irwin Brodo**, Nepean, Ontario  
**Stéphane Bruneau**, Orleans, Ontario  
**Rosemarie Buck**, Sachs Harbour, Newfoundland  
**Irene Byrne**, Carleton Place, Ontario  
**Bytown Travel Ltd.**, Ottawa, Ontario

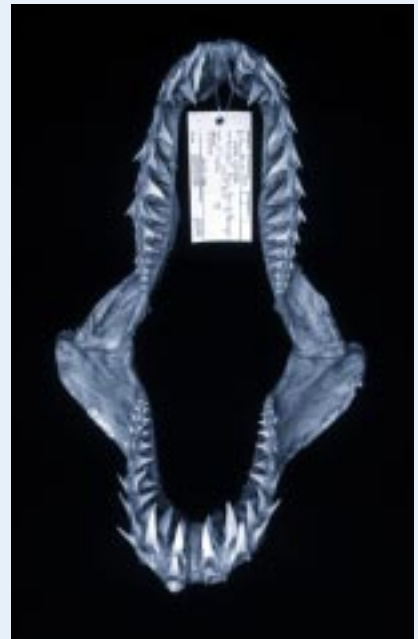
## Cada Construction

**Canada Aviation Museum**, Ottawa, Ontario  
**Canada Dance Festival**, Ottawa, Ontario  
**Canada Museum of Science and Technology**, Ottawa, Ontario  
**Canadian Biodiversity Institute**, Ottawa, Ontario  
**Canadian Ecology Centre**, Mattawa, Ontario  
**Canadian Geographic Magazine**, Vanier, Ontario  
**Canadian Museum of Civilization**, Hull, Québec  
**Canadian Museum of Contemporary Photography**, Ottawa, Ontario  
**Canadian Nature Federation**, Ottawa, Ontario  
**Canadian Tulip Festival**, Ottawa, Ontario  
**Canadian Wildlife Service**  
**Capital Double Decker & Trolley Tours**, Ottawa, Ontario  
**Cartier Place Suites**, Ottawa, Ontario  
**Casino de Hull**, Hull, Québec  
**Joanne Charette-Plitz**, Cantley, Québec  
**Stéphane Charlebois**, Hull, Québec  
**Agnès Chartrand**, Hammond, Ontario  
**The Christmas Shoppe**, Ottawa, Ontario  
**Wendi Cibula**, Ottawa, Ontario  
**CIMF 94.9**, Hull, Québec  
**Cineplex Odeon**, World Exchange Plaza, Ottawa, Ontario  
**Cisco Systems Ltd.**, Toronto, Ontario  
**Cognos Incorporated**, Ottawa, Ontario  
**Collège d'Alfred**, Alfred, Ontario  
**Colliers International**, Ottawa, Ontario  
**Compaq**, Markham, Ontario  
**ComTra Inc.**, Vanier, Ontario  
**Mark Cooper**, University of Manitoba, Winnipeg, Manitoba  
**Dorothea Cooper**, Greely, Ontario  
**Coughlin and Associates Ltd.**, Ottawa, Ontario  
**Courtyard Restaurant**, Ottawa, Ontario  
**Marissa Croteau**, Gloucester, Ontario  
**CS Coop**, Ottawa, Ontario  
**Stephen L. Cumbaa**, Ottawa, Ontario  
**Christie Curley**, Ontario Ministry of Natural Resources, Kemptville, Ontario  
**Joe Dafe**, Nepean, Ontario  
**Stary Danushe**, Agassiz, British Columbia  
**Jean-Louis d'Auzon**, Association pour la Sauvegarde de la Nature, Nouméa-Cedex, Nouvelle-Calédonie  
**Hironori Deguchi**, Dept. of Biological Science, Hiroshima University, Higashi-hiroshima-shi, Japan  
**Delta Printing**, Ottawa, Ontario  
**Roger Demers**, Masson-Angers, Québec  
**Michael Derry**, Ottawa, Ontario  
**Joanne Desnoyers-Shea**, Cantley, Québec

**Sherwin S. Desser**, Department of Zoology, University of Toronto, Toronto, Ontario  
**Joanne DiCosimo**, Aylmer, Québec  
**Scott Digweed**, ADC Saville, Dangan, Galway, Ireland  
**Dollco Printing**, Ottawa, Ontario  
**Léo A. Dorais**, Ottawa, Ontario  
**Mike Dowling**, Kanata, Ontario  
**LeDroit**, Hull, Québec  
**Marcel Dubé**, Ottawa, Ontario  
**Chantal Dussault**, Gatineau, Québec  
**Linda Eagen**, Ottawa, Ontario  
**EcoMusée de Hull**, Hull, Québec  
**The EJLB Foundation**, Montréal, Québec  
**Emond Harnden Barristers & Solicitors**, Ottawa, Ontario  
**Scott Ercit**, Nepean, Ontario  
**Ernst & Young**, Ottawa, Ontario  
**Excellent Eateries Group**, Ottawa, Ontario  
**Farm Boy**, Orleans, Ontario  
**Jonathan Ferrabee**, Ottawa, Ontario  
**Gerald Fitzgerald**, Ottawa, Ontario  
**Carl A. Francis**, Harvard University, Harvard Mineralogical Museum, Cambridge, Massachusetts  
**Fuji Photo Film Ltd.**, Mississauga, Ontario  
**Jean-Marc Gagnon**, Aylmer, Québec  
**André Gagnon**, Lac Saint-Charles, Québec  
**Galleries Aylmer**, Aylmer, Québec  
**Giant Tiger**, Ottawa, Ontario  
**Michaël Gilbertson**, SERE Group, Stockbridge, Michigan  
**Jayson Gillespie**, Department of Biological Sciences, University of Alberta, Edmonton, Alberta  
**Linda Gillespie**, Toronto, Ontario  
**Ginn Photographic**, Ottawa, Ontario  
**Fernand Girouard**, Moncton, New Brunswick  
**Glissades du Lac-des-Fées**, Hull, Québec  
**Gloucester Splash Wave Pool**, Gloucester, Ontario  
**The Golf Market**, Ottawa, Ontario  
**Golf Mont Cascades**, Cantley, Québec  
**Gowling, Strathy & Henderson**, Ottawa, Ontario  
**Mark Graham**, Ottawa, Ontario  
**Grand & Toy**, Ottawa, Ontario  
**David Green**, Redpath Museum, McGill University, Montreal, Québec  
**Joel D. Grice**, Ottawa, Ontario  
**Groupe AXOR Inc.**, Montréal, Québec  
**Groupe Conseil CDL**, Montréal, Québec  
**Gym Jam**, Nepean, Ontario  
**Eric Steen Hansen**, Botanical Museum and Library, University of Copenhagen, Copenhagen, Denmark

**Frank Hawthorne**, Department of Geological Sciences, University of Manitoba, Winnipeg, Manitoba  
**Health Canada**, Ottawa, Ontario  
**T.A.J. Hedderson**, Department of Botany, University of Reading, Reading, England  
**Mary Ellen Herbert**, Ottawa, Ontario  
**Donatella Hervato**, Stittsville, Ontario  
**Doreen Higgs**, Ottawa, Ontario  
**Holiday Inn Plaza La Chaudière**, Hull, Québec  
**Laszlo & Elsa Horváth**, Hudson, Québec  
**Henry & Anne Howden**, Nepean, Ontario  
**Susan Howell**, Ottawa, Ontario  
**C. Hudon**, Centre Saint-Laurent, Environment, Montreal, Québec  
**John H. Hudson**, Saskatoon, Saskatchewan  
**Hurst Marina Ltd.**, Manotick, Ontario  
**Insectarium**, Montréal, Québec  
**Institut de l'énergie et de l'environnement de la Francophonie**, Québec, Québec  
**International Development Research Centre**, EcoHealth programme, International Development Research Centre, Ottawa, Ontario  
**Investors Group Inc.**, Winnipeg, Manitoba  
**IUCN Medicinal Plant Specialist Group**, Canadian Wildlife Service, Ottawa, Ontario  
**JD Edwards & Co.**, Ottawa, Ontario  
**Emily J. Jenkins**, Veterinary Microbiology, University of Saskatchewan, Saskatoon, Saskatchewan  
**Ole Johnsen**, University of Copenhagen Geological Museum, Copenhagen, Denmark  
**Hank Johnson**, Orleans, Ontario  
**M.L. Jones**, Department of Invertebrate Zoology, Smithsonian Institution, Washington, DC  
**Cécile Julien**, Orléans, Ontario  
**Hinrich Kaiser**, Institute for Human Genetics, University of Wurzburg, Wurzburg, Germany  
**Kanata Leisure Centre and Wave Pool**, Kanata, Ontario  
**H. Kashiwadani**, Department of Botany, National Science Museum, Ibaraki Pref., Japan  
**Keller Engineering Associates Inc.**, Ottawa, Ontario  
**Jeffrey B. Kelly**, Ottawa, Ontario  
**Michael L. Kent**, Pacific Biological Station, Department of Fisheries and Oceans, Nanaimo, British Columbia  
**Lynne Ladouceur**, Gatineau, Québec  
**Mario Lalanne**, Westmount, Québec  
**Walter C. Lane**, Alfred, Maine  
**Hélène Lapointe**, Hull, Québec  
**Laserquest Ottawa**, Ottawa, Ontario  
**Jean Lauriault**, Aylmer, Québec  
**David Leon**, Parks Canada, Aulavik National Park, Banks Island, NWT

**Robert LeBrun**, Ministère Environnement et Faune, Mont Laurier, Québec  
**Robert and Donata Leuenberger**, Vars, Ontario  
**Jonathan Levinger**, Notre-Dame de l'île-Perrot, Québec  
**Løeb Beechwood**, Ottawa, Ontario  
**Lord Elgin Hotel**, Ottawa, Ontario  
**H. Thorsten Lumbsch**, Universität Gesamthochschule-Essen, Essen, Germany  
**Wolfgang S.G. Maass**, Ketch Harbour, Nova Scotia  
**Majic 100**, Ottawa, Ontario  
**Mamma Grazzi's Kitchen**, Ottawa, Ontario  
**The Marble Works Steak House**, Ottawa, Ontario  
**Juge René Marin**, Ottawa, Ontario  
**Marois Electric (1980) Limitée**, Hull, Québec  
**André Martel**, Bamfield, British Columbia  
**Antoinette Martin**, Limoges, Ontario  
**Arthur W. May**, Memorial University of Newfoundland, St. John's, Newfoundland  
**Erin McConomy**, Ottawa, Ontario  
**Andrew McDonald**, Laurentian University, Department of Earth Sciences, Sudbury, Ontario  
**Mektek Enterprises**, Ottawa, Ontario  
**Madalena Menezes**, Gatineau, Québec  
**Manon Miller**, Vanier, Ontario  
**Les Missionnaires Oblats de M.I MM.**, Ottawa, Ontario  
**Roland Moberg**, Botanical Museum, Uppsala University, Uppsala, Sweden  
**Peter Rask Møller**, Zoological Museum of Copenhagen, Copenhagen, Denmark  
**Heinz J. Mommert**, Fort MacLeod, Alberta  
**Liane Monette**, Hull, Québec  
**Monterey Inn**, Nepean, Ontario  
**Colette Morissette**, Gatineau, Québec  
**Mountain Equipment Coop**, Vancouver, British Columbia  
**Lou and Pauline Moyd**, Nepean, Ontario  
**K.R. Murray**, Queen's University, Kingston, Ontario  
**Alison Murray**, Ottawa, Ontario  
**Muskoka Furniture**, Ottawa, Ontario  
**Thomas Nash III**, Department of Plant Biology, Arizona University, Tempe, Arizona  
**Nate's The Place Next Door**, Ottawa, Ontario  
**National Archives of Canada**, Ottawa, Ontario  
**National Gallery of Canada**, Ottawa, Ontario  
**Nature Boutique**, Ottawa, Ontario  
**Nature's Cupboard**, Ottawa, Ontario  
**Ken Nicholls**, Sibald Point Provincial Park, Ontario Ministry of the Environment, Sutton West, Ontario  
**Novotel Ottawa Hotel**, Ottawa, Ontario  
**Walter Obermayer**, Institut für Botanik, Karl-Franzens-Universität, Graz, Austria  
**OC Transpo**, Ottawa, Ontario  
**Phyllis Odenbach Sutton**, Ottawa, Ontario



#### LE MÉGALODON ATTEINT DES SOMMETS

L'ouvrage de Steve Cumbaa, du MCN, et Susan Hugues, *Megalodon : the Prehistoric Shark*, a été désigné par l'Association canadienne des rédacteurs scientifiques comme le meilleur livre pour enfants paru au Canada en 1998. Publié par Somerville House, il fait partie des efforts constants du MCN pour populariser la science.

**G. R. Olivo**, McGill University, Montréal, Québec  
**L'Orée du Bois**, Chelsea, Québec  
**Ottawa Chamber Music Festival**, Ottawa, Ontario  
**Ottawa Citizen**, Ottawa, Ontario  
**Ottawa Congress Centre**, Ottawa, Ontario  
**Frank Parent**, Ottawa, Ontario  
**Passionate Vision**, Toronto, Ontario  
**Jeffrey Patterson**, University of Calgary, Calgary, Alberta  
**Paul's Boat Line**, Nepean, Ontario  
**Stewart Peck**, Ottawa, Ontario  
**La Pergola de Paris**, Vanier, Ontario  
**The Perrier Group of Canada Ltd.**, Concord, Ontario  
**Natalie Peterson**, Laurentian University, Sudbury, Ontario  
**V.V. Petrovsky**, V.L. Komarov Botanical Institute, Russian Academy of Sciences, Leningrad, Russia  
**Michel Picard**, Osgoode, Ontario  
**Pilon Office Supplies**, Ottawa, Ontario  
**Dennis Price**, Stelco, Hamilton, Ontario  
**Prime Property Management**, Aylmer, Québec



## LES RAPACES VOLENT HAUT

Un faucon pèlerin vivant a capté l'attention des participants à un séminaire sur les espèces menacées de disparition organisé à l'ÉCV et coparrainé par la Canadian Peregrine Foundation. Les personnes qui ont fait des exposés ont décrit le faucon pèlerin en relation avec d'autres rapaces, expliqué pourquoi il était en danger de disparition et suggéré des façons d'aider cet oiseau ainsi que d'autres espèces rares ayant besoin de l'aide des humains. Les faucons pèlerins qui ont servi aux exposés ne pourront pas être remis en liberté car ils ont tous déjà été blessés.

**Prinzo Catering**, Ottawa, Ontario  
**Prostate Cancer Association**, Ottawa, Ontario  
**Josée Quenneville**, Rockland, Ontario  
**Ramada Hotel & Suites**, Ottawa, Ontario  
**Brett C. Ratcliffe**, University of Nebraska State Museum, Lincoln, Nebraska  
**Region of Ottawa-Carleton**, Ottawa, Ontario  
**Monty Reid**, Luskville, Québec  
**Caroline Relf**, Department of Indian and Northern Affairs, Yellowknife, Northwest Territories  
**Les Restauronics**, Aylmer, Québec  
**Rideau Centre**, Ottawa, Ontario  
**Rideau Environmental Action League**, Smiths Falls, Ontario  
**Enid Robbins**, Ottawa, Ontario  
**George W. Robinson**, A. E. Seaman, Mineral Museum, Michigan Technological University, Houghton, Michigan  
**Royal Bank of Canada**, Ottawa, Ontario  
**Royal Botanical Gardens**, Hamilton, Ontario  
**Royal Ontario Museum**, Toronto, Ontario  
**Elizabeth Ruch**, Ottawa, Ontario  
**Salon de quilles Anik**, Hull, Québec  
**Richard Seaborn**, Ottawa, Ontario  
**Louis-René Sénéchal**, Aylmer, Québec  
**Kieran Shepherd**, Carp, Ontario  
**Sheraton Ottawa Hotel**, Ottawa, Ontario  
**Ski Mont-Cascades**, Cantley, Québec  
**Société de transport de l'Outaouais**, Hull, Québec  
**Somerset Pub**, Ottawa, Ontario  
**Lynda Southam**, Brinston, Ontario  
**Tim St. Jean**, Ottawa, Ontario  
**Michèle Steigerwald**, Nepean, Ontario  
**Les Suites**, Ottawa, Ontario  
**Suno-Tech Inc.**, Ottawa, Ontario  
**Surgenor Pontiac Buick Ltd.**, Ottawa, Ontario  
**Peter Tarassoff**, Beaconsfield, Québec  
**Tea & Tole**, Aylmer, Québec  
**TelAV Audio Visual Services**, Ottawa, Ontario

**Third Avenue Spa**, Ottawa, Ontario  
**Lucille Thomas**, Hull, Québec  
**Lisa Thuell**, Manotick, Ontario  
**Trattoria Italia Restaurant**, Ottawa, Ontario  
**Travelodge Hotel Ottawa West**, Ottawa, Ontario  
**Judith Umbach**, Calgary, Alberta  
**Université du Québec à Montréal**, Montréal, Québec  
**Josef Vajdak**, Pequa Rare Minerals, Massapequa, New York  
**Rudy Van Der Klip**, Roleystone, Western Australia, Australia  
**Jean Veillette**, Aylmer, Québec  
**Seef Vermaak**, Impala Platinum Ltd, Rustenburg, Republic of South Africa  
**Via Rail Canada Inc.**, Montréal, Québec  
**Victoria Park Suites**, Ottawa, Ontario  
**Ville d'Aylmer**, Aylmer, Québec  
**Wallack Galleries**, Ottawa, Ontario  
**Robert Waller**, Ottawa, Ontario  
**The Westin Hotel Ottawa**, Ottawa, Ontario  
**Quintin Wight**, Ottawa, Ontario  
**Bruce Williams**, Ottawa, Ontario  
**Anne Winship**, Wakefield, Québec  
**Louise Winter**, Russell, Ontario  
**Pak Yau Wong**, Ottawa, Ontario  
**Emily W. Wood**, Harvard University Herbaria, Cambridge, Massachusetts  
**Your Independent Grocer**  
**Joan Zimmerman**, Santa Cruz, California

## Collaborateurs

**K. Aaris-Sorensen**, Zoological Museum, University of Copenhagen, Copenhagen, Denmark  
**Teuvo T. Ahti**, Botanical Museum, University of Helsinki, Helsinki, Finland  
**A. Albino**, Universidad Nacional de Mar del Plata, Mar del Plata, Argentina  
**Archer-Cathro Ltd.**, Whitehorse, Yukon

**J.S. Ashe**, Polar Continental Shelf Project, Ottawa, Ontario  
**K. Bachenbach**, University of Kansas, Lawrence, Kansas  
**B. Baldwin**, Simon Fraser University, Burnaby, British Columbia  
**R. Baldwin**, St. Lawrence University, Canton, New York  
**Bernard Baum**, Botany, Agriculture and Agri-Foods Canada, Ottawa, Ontario  
**Valerie M. Behan-Pelletier**, ECORC, Agriculture and Agri-Food Canada, Ottawa, Ontario  
**G. Bell**, South Dakota School of Mines & Technology, Rapid City, South Dakota  
**J.T. Black**, Scripps Institution of Oceanography, San Diego, California  
**S. Blasco**, Yale University Press, New Haven, Connecticut  
**J. Bonaparte**, Museo Argentino de Ciencias Naturales "Bernardino Rivadavia", Buenos Aires, Argentina  
**Claude J. Bouchard**, Gouvernement du Québec, Sainte-Foy, Québec  
**E.L. Bousfield**, Geological Survey of Canada, Ottawa, Ontario  
**B. Breithaupt**, University of Wyoming, Laramie, Wyoming  
**N. Brochin**  
**A. Brooks**, George Washington University, Washington DC  
**J. Calvo**, Universidad Nacional del Comahué, Neuquén, Argentina  
**Robert A. Cannings**, Royal British Columbia Museum, Victoria, British Columbia  
**Canadian Heritage Canada**  
**Carleton University**, Environmental Science Program, Ottawa, Ontario  
**P. Cerny**, Université de Laval, Québec  
**Centre de connaissances traditionnelles**, Ottawa, Ontario

**François Chapleau**, Zoology, University of Ottawa, Ottawa, Ontario

**F. Chapleau**, Yale University Press, New Haven, Connecticut

**M. Chartier**, Dept. d'Anthropologie, Université de Montréal, Montréal Québec

**J. Cinq-Mars**, Archæological Survey of Canada, Canadian Museum of Civilization, Hull, Québec

**M.E. Comba**, University of Ottawa, Ottawa, Ontario

**J. Cooper**, Booth Museum, Brighton, United Kingdom

**G. Coupland**, University of Toronto, Toronto, Ontario

**Douglas C. Currie**, Centre for Biodiversity and Conservation Biology, Royal Ontario Museum, Toronto, Ontario

**C. Dal Sasso**, Museo Civico di Storia Naturale, Milan, Italy

**M.J. Dallwitz**, National Water Research Institute, Burlington, Ontario

**M.R. Dawson**, Carnegie Museum, Pittsburgh, Pennsylvania

**C. De Broyer**, CSIRO, Entomology, Canberra, Australia

**Hironori Deguchi**, Dept. of Biological Science, Hiroshima University, Higashi-hiroshima-shi, Japan

**J.-M. Deschênes**, Eastern Cereal and Oilseed Research Centre, Agriculture and Agri-Food Canada, Ottawa, Ontario

**H. Dompierre**, University of Ottawa, Ottawa, Ontario

**N. Doubleday**, Dept. of Geography, Carleton University, Ottawa, Ontario

**M. Douglas**, Dept. of Geology, University of Toronto, Toronto, Ontario

**R. Elven**

**Embassy of Peru**, Ottawa, Ontario

**Expatriate Resources**, Whitehorse, Yukon

**Kevin D. Floate**, Lethbridge Research Centre, Livestock Section, Agriculture and Agri-Food Canada, Lethbridge, Alberta

**C. Forster**, State University of New York, Stony Brook, New York

**J.G. Fyles**, Terrain Sciences Division, Geological Survey of Canada, Ottawa, Ontario

**K. Gajewski**, Institut Royal des Sciences Naturelles de Belgique, Brussels, Belgium

**Donna J. Giberson**, Dept. of Biology, University of Prince Edward Island, Charlottetown, Prince Edward Island

**D. Gifford-Gonzalez**, University of California Santa Cruz, California

**Linda Gilkeson**, Pesticide Management Section, BC Environment, Victoria, British Columbia

**H. Gill**, University of Ottawa, Ottawa, Ontario

**R. Gotthardt**, Heritage Branch, Government of Yukon, Whitehorse, Yukon

**T. Goward**, Murdoch University, Australia

**Lee A. Groat**, Dept. of Geological Sciences, University of Manitoba, Winnipeg, Manitoba

**D. Guthrie**, Dept. Biological Sciences, University of Alaska, Fairbanks, Alaska

**D. Haffner**

**Eric Steen Hansen**, University of Copenhagen, Copenhagen, Denmark

**Peter Harper**, Département des sciences biologiques, Université de Montréal, Montréal, Québec

**J.W.K. Harris**, Rutgers University, New Jersey

**R.C. Harris**, University of Windsor, Windsor, Ontario

**T. Harrison**, New York University, New York

**E.C. Hawthorne**, Dept. of Earth & Ocean Sciences, University of British Columbia, Vancouver, British Columbia

**T.A.J. Hedderson**, Dept. of Botany, University of Reading, Reading, England

**Gayle Hermick**, Chelsea, Québec

**A. Herrera**, New York Botanical Garden, Bronx, New York

**L.V. Hills**, Dept. of Geology and Geophysics, University of Calgary, Calgary, Alberta

**R. Holmes**, CMN Research Associate, Vanier College, Montréal, Québec

**Bonnie Hrycyk**, Polar Continental Shelf Project, Ottawa, Ontario

**John E. Huber**, Canadian Forest Service, Ottawa, Ontario

**H. Hutchison**, Museum of Paleontology, University of California, Berkeley, California

**Ikebana International**, Chapter 120, Ottawa, Ontario

**P. Iampietro**, Instituto Nacional de Biodiversidad, Santo Domingo, Costa Rica

**Ole Johnsen**, University of Copenhagen Geological Museum, Copenhagen, Denmark

**K.L.E. Kaiser**, California State University, Monterey, California

**H. Kashiwadani**, Dept. of Botany, National Science Museum, Tsukuba, Ibaraki Pref., Japan

**S. Kerr**, National Water Research Institute, Burlington, Ontario

**S. Kim**, Ontario Ministry of Natural Resources, Peterborough, Ontario

**B. Kohlmann**, Moss Landing Marine Laboratories, California State University, Monterey, California

**R. Kvittek**, EARTH, Costa Rica

**K. Laird**, California State University, Monterey, California

**André Lalonde**, Mineralogy, University of Ottawa, Ottawa, Ontario

**S. Lamerdin**, Queen's University, Kingston, Ontario

**D. Lamoureux**, St. Joseph's College, University of Alberta, Edmonton Alberta

**A. Lanteri**, Moss Landing Marine Laboratories, California State University, Monterey, California

**David J. Larson**, Department of Biology, Memorial University of Newfoundland, St. John's, Newfoundland

**A. Lawrence**, Museo de La Plata, La Plata, Argentina

**M.G. Leakey**, National Museum of Kenya, Nairobi, Kenya

**D. Lean**, Parks Canada, Aulavik National Park, Banks Island, NWT



#### DÉMASQUONS L'OURSIN

**De nombreux animaux marins emploient des stratégies intrigantes pour manger sans se faire manger.** Les anémones se servent de harpons, les nudibranches s'emparent des harpons pour leur usage personnel, les oursins se fondent dans le lit marin et les gastéropodes volants prennent un mauvais goût. Au cours du congé de mars, la chercheuse Kathy Conlan a donné une causerie expliquant ces phénomènes ainsi que d'autres du même genre à un groupe d'écoliers fascinés. Elle a aussi montré quelques animaux vivants et fait revêtir aux enfants un scaphandre léger autonome. *Oregonia gracilis*



## DE VÉRITABLES FORUMS DE DISCUSSION SCIENTIFIQUES

Présentant de l'or, des fossiles de requins et des bocaux de parasites, plus de 20 scientifiques du MCN ont fait part au public de leur intérêt pour les sciences et de leurs connaissances dans le cadre du programme Pleins feux sur nos scientifiques. Ils ont expliqué comment on se sent quand on creuse pour trouver des fossiles de dinosaures ou qu'on effectue des recherches de minéraux dans les régions éloignées du Groenland. Parmi les scientifiques invités figurait Judith Price, conservatrice de la collection de parasites du Musée; elle est si renommée dans son domaine qu'un parasite de grenouille a été baptisé en son honneur.

**R. LeBlanc**, Dept. Anthropology, University of Alberta, Edmonton, Alberta

**M. S. Y. Lee**, University of Queensland, St. Lucia, Australia

**H.S. Lenihan**, University of Ottawa, Ottawa, Ontario

**H. Thorsten Lumbsch**, Universität Gesamthochschule-Essen, Essen, Germany

**P. May**, University of North Carolina, Durham, North Carolina

**R.L. Mayden**

**A. McDonald**, Geologisk Museum, University of Copenhagen, Copenhagen, Denmark

**R. McNeely**, Terrain Sciences, Geological Survey of Canada, Ottawa, Ontario

**Roland Moberg**, Botanical Museum, Uppsala University, Uppsala, Sweden

**P. Moller**, Geological Survey of Canada, Ottawa, Ontario

**T. A. Moon**, Ministère de l'Agriculture, Pêcheries et Alimentation du Québec, MAPAQ, Cap-aux-meules, Québec

**R.E. Morlan**, Archæological Survey of Canada, Canadian Museum of Civilization, Hull, Québec

**R.J. Mott**, Terrain Sciences, Geological Survey of Canada, Ottawa, Ontario

**G. Mustoe**, Dept. of Geology, Western Washington University, Bellingham, Washington

**B. Myrand**, Zoological Museum, Copenhagen, Denmark

**Thomas Nash III**, Dept. of Plant Biology, Arizona University, Tempe, Arizona

**Walter Obermayer**, Institute für Botanik, Karl-Franzens-Universität, Graz, Austria

**J. Oliver**, Illinois State Museum, Springfield, Illinois

**G. Onore**, Dept. of Biology, University of Ottawa, Ottawa, Ontario

**Frances Pick**, University of Ottawa, Ottawa, Ontario

**Reinard Pienitz**, Laval University, Québec, Québec

**I.C. Potter**, Laval University, Québec, Québec

**E. Prydzial**, Murdoch University, Australia

**J.-C. Rage**, Muséum Nationale d'histoire Naturelle, Paris, France

**G. Rau**, Canadian Blood Services, Ottawa, Ontario

**J.D. Reist**, Institute of Marine Sciences, University of California, Santa Cruz, California

**Richard A. Ring**, Department of Biology, University of Victoria, Victoria, British Columbia

**A.C. Roberts**, Dept. of Geology, Laurentian University, Sudbury, Ontario

**C. Robles**, Fisheries and Oceans, Winnipeg, Manitoba

**Rob Roughley**, Department of Entomology, University of Manitoba, Winnipeg, Manitoba

**Dale Russell**, Dept. of Marine, Earth, and Atmospheric Sciences, North Carolina State University, Raleigh, North Carolina

**M. Ryan**, University of Calgary, Calgary, Alberta

**N. Rybczynski**, Duke University, North Carolina

**J. Scanlon**, University of Queensland, St. Lucia, Australia

**C. Schröder-Adams**, Dept. of Earth Sciences, Carleton University, Ottawa, Ontario

**H.-P. Schultze**, Institut für Paläontologie, Museum für Naturkunde der Humboldt-Universität, Berlin, Germany

**Geoff G.E. Scudder**, Dept. of Zoology, University of British Columbia, Vancouver, British Columbia

**A. Sher**, Russian Academy of Sciences, Moscow, Russia

**C.-taiShih**, California State University in Los Angeles, CSULA, Los Angeles, California

**Joseph D. Shorthouse**, Department of Biology, Laurentian University, Sudbury, Ontario

**Ian M. Smith**, ECORC, Agriculture and Agri-Food Canada, Ottawa, Ontario

**F. Stewart**, University of New Brunswick, Moncton, New Brunswick

**J.D. Stewart**, Vertebrate Paleontology, Natural History Museum, Los Angeles, California

**J. Storer**, Yukon Palæontologist, Heritage Branch, Tourism Yukon, Whitehorse, Yukon

**M. Stott**, Veterinary Genetics Laboratory, University of California, Davis, California

**David Strayer**, Ohio State University, Ohio

**H.-D. Sues**, Royal Ontario Museum, Toronto, Ontario

**V. Tait**

**J.S. Tener**, Ottawa, Ontario

**M. Thurston**

**T. Tokaryk**, Eastend Fossil Research Station, Royal Saskatchewan Museum, Regina, Saskatchewan

**W. Vincent**, Southampton Oceanography Centre, Southampton, United Kingdom

**B. Wengzynowski**, Alpine Gems, Kingston, Ontario

**Terry A. Wheeler**, Lyman Entomological Museum, Department of Natural Resource Sciences, McGill University, St.-Anne-de-Bellevue, Québec

**J. Wiffen**, Hawkes Bay, New Zealand

**B. Wigen**, University of Victoria, Victoria, British Columbia

**B. Wilson**, Dept. of Mineral Sciences, Smithsonian Inst., Washington DC

**M.A. Wise**, Geological Survey of Canada, Ottawa, Ontario

**Emily W. Wood**, Cambridge, Massachusetts

**Dale A. Wrubleski**, Ducks Unlimited Canada, Institute for Wetland and Waterfowl Research, Stonewall, Manitoba

**X.-C. Wu**, Royal Tyrrell Museum of Palæontology, Drumheller, Alberta

**J. Yellen**, National Science Foundation, Washington DC

CETTE ANNÉE, 182 MEMBRES DE LA COMMUNAUTÉ ONT DONNÉ DE LEUR TEMPS ET APPUYÉ AVEC ENTHOUSIASME LES PROGRAMMES DU MCN. LES 9 436 HEURES QU'ILS ONT DONNÉES EN TOUT SONT ÉVALUÉES EN ARGENT À 155 600 \$.

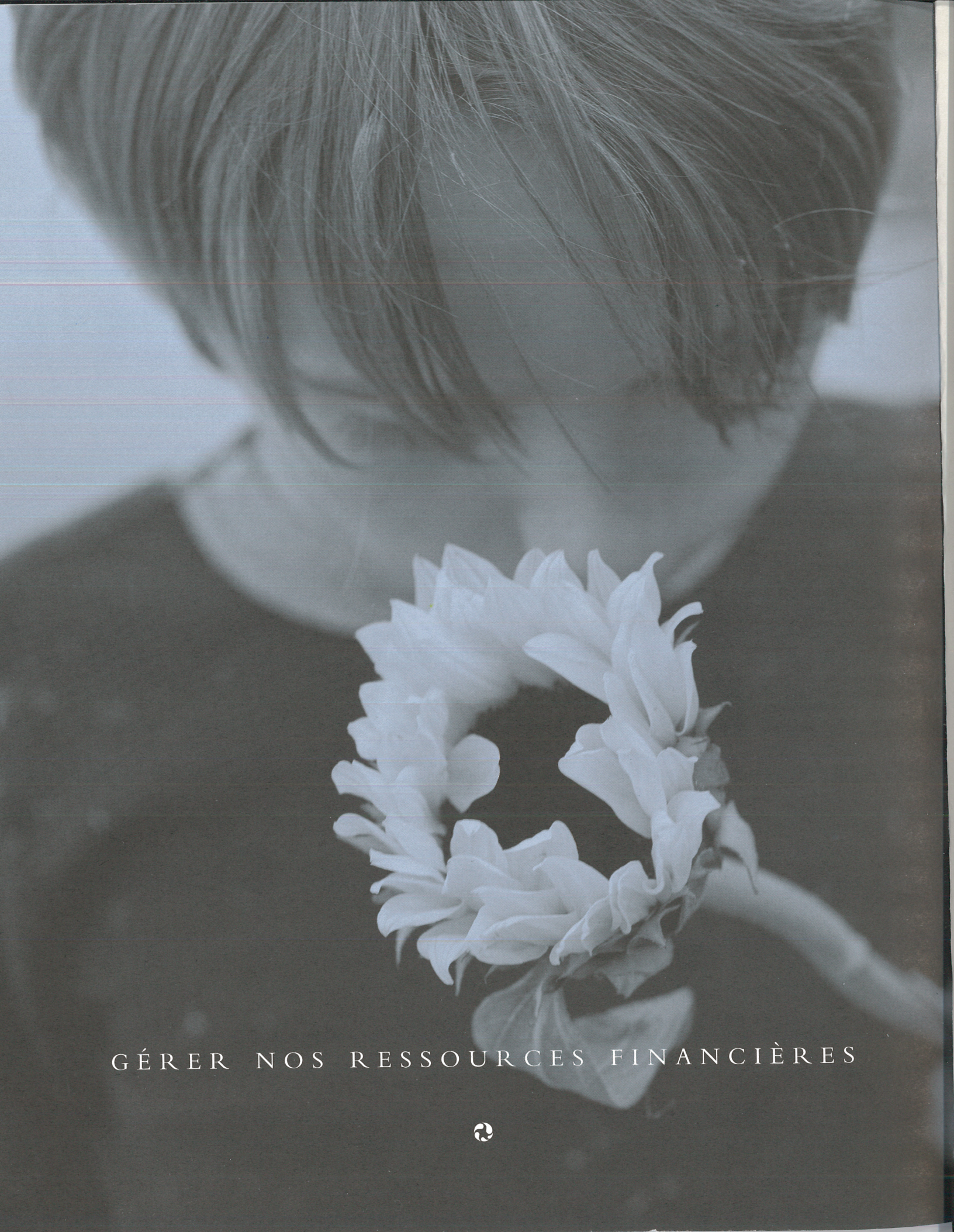
## BÉNÉVOLES

Clémence Ahounou  
Cliff Anderton  
Paul Andrews  
Melba Angell  
Lorne Atchison  
Celina Bak  
Clare Barrans  
Audrey Barrass  
Elizabeth Boileau  
Catherine Borza  
Irène Boucher  
Michael Bousada  
Pat Bowen  
Colin Bowen  
Carole Brown  
Claudia Burns  
Daniel Bush  
John Cameron  
Louise Campagna  
Phil Campbell  
Isabelle Carigman-Chagnon  
Mélicca Carpentier  
Harold Chase  
Ricky Choquette  
Chantal Cloutier  
John Coltes  
Adam Cooke  
Malcolm Coupe  
William Creelman  
Wheting Dan  
Gretchen Denton  
Naomi DeSilva  
Martine Deslauriers  
Mireille Deussing  
Wendy Dion  
Heather Duthie  
Frank Dyson  
Bob Emmerson  
Phyllis Esdon  
Anna Filk  
Elizabeth Fortin  
Sabrina Francoeur  
Uwe Frank  
Laura Fullarton  
Lydia Gareau  
Alain Gauthier

Nicholas Gauthier  
Claire Gauvin  
Huguette Gavrel  
Carol German  
Marilyn Gilbert  
Melinda Glockling  
Robin Gold  
Eric Gosselin  
Virginia Grant  
Nancy Greenberg  
Jennifer Griffiths  
Karine Grimard  
Jack Hall  
Nancy Hanna  
Adeline Hardie  
Louise Haridge  
Gail Harrington  
Kyle Hayward  
Mimi Hoang  
Lynda Holleman  
Peggy Holton  
Priscilla Hu  
John Hunt  
Betty Anne Hurst  
Krista Johns  
Sol Kaiman  
Lynn Kaplansky  
Carmel Kasper  
Robert Kelly  
Vivien Kemeny  
Nathan Klein  
Pauline Klosevych  
Thomas Kurys  
Judy Leeson  
Diane Lemieux  
Hélène Lepage  
Isabelle Lesage  
Jean-Francois Létourneau  
Barbara Liddy  
Monika Lieberenz  
Kathleen Liver  
Andrew Logan  
Jessie Love  
Nancy Luc  
Nicole Lupien  
Eloise Lupien-Dufresne  
Lori Macadam

Mollie MacCormac  
Samantha Macko  
Hélène Maillet-Séguin  
Robin Main  
Pat Martin  
Philip Martin  
Julien Maynard  
Laurence-Olivier Maynard  
Dorine McCurrie  
Mana McDonald  
Alan McDonald  
Deborah McDonald  
George McIlhinney  
Elizabeth McMillan  
Trina McMillan  
Sharron Meier  
Jean-Michel Melanson-Drapeau  
Valérie Ménard  
Vivian Menzies  
Jane Merlin  
Sandra Millar  
Alexiane Montpetit-Meilleur  
Anne Morin  
Elie Moussalli  
Isabel Muir  
Lillian Munro  
Arlene Neilson  
Amber Nicholson  
Deborah Nizman  
Moaméra Omerovic  
Cory Pagé  
Michel Paradis  
Martin Paris  
Mary Parsons  
Diane Pathy  
Dale Patten  
Jane Pearce  
Eva Peralta  
Panyada Phandanouvong  
Lisa Plitz  
Brigitte Pombert  
Nancy Ponce  
Violeta Ponce  
Zaire Puil  
Joyce Quince  
Debora Quayle  
Clifford Quince

Isabelle Quevillon  
Taïssir Rachid  
Laila Rachid  
John Ratcliffe  
Josette Robert  
Alex Robertson  
Main Robin  
Julia Rose  
Joan Rowed  
Susan Rust  
Tina Saffioti  
Denise Sarda  
Adam Saulis  
Roger Séguin  
Katherine Steigerwald  
Jennifer Storey  
Ada Su  
Elaine Sung  
David Symons  
Valerie Tait  
Mehmet F.Taner  
John Tener  
Riane Rose Therrien  
Ted Tozer  
Camille Tremblay  
Marianne Trépanier  
Margot Watt  
Dan Wheting  
Joan White  
Eric Wong  
Kimberly Wong  
Roy Wood  
Elizabeth Woodbury  
Shirley Xing  
Erin Zeleny



GÉRER NOS RESSOURCES FINANCIÈRES





# ANALYSE FINANCIÈRE

La section suivante contient l'analyse comparative des résultats financiers de 2000 et de 1999.

## Analyse comparative des résultats

(en milliers de dollars)

	2000	% d'augmentation (diminution)	1999	% d'augmentation (diminution)*
<b>REVENUS</b>				
Crédit parlementaire	21 772	5 %	20 737	(7) %
Amortissement du financement des immobilisations reporté	588	10 %	536	(16) %
Revenus autogénérés	1 863	13 %	1 649	(14) %
Revenu total	24 223	6 %	22 922	
<b>DÉPENSES</b>				
Frais en personnel	9 411	7 %	8 756	(0.4) %
Indemnités de cessation d'emploi	186	88 %	99	(92) %
Réfection de la maçonnerie	—	(100) %	180	(91) %
Intérêts sur la location-acquisition	3 398	(1) %	3 425	(1) %
Amortissement des immobilisations	1 590	(3) %	1 633	6 %
Dépenses d'exploitation	8 893	(3) %	9 132	(9) %
Total des dépenses d'exploitation	23 478	1 %	23 225	(14) %
Excédent (insuffisance) des revenus sur les dépenses	745	346 %	(303)	85 %
Avoir du Canada, au début de l'exercice	(773)		(470)	
<b>Avoir du Canada, à la fin de l'exercice</b>	<b>(28)</b>	<b>96 %</b>	<b>(773)</b>	<b>(65) %</b>

\* Par rapport aux chiffres de 1998

Pendant l'exercice financier 2000, le crédit parlementaire du MCN a augmenté de 5 %, ou 1 035 000 \$, en raison de l'approbation de financement supplémentaire pour effectuer les changements requis par le passage à l'an 2000 et grâce à une augmentation des niveaux de référence pour pallier les augmentations de prix et de charge de travail survenues au fil des ans.

Les revenus autogénérés de l'exercice 2000 sont supérieurs à ceux de 1999, la différence de 214 000 \$ étant principalement attribuable à la hausse des recettes provenant des activités commerciales, des apports et des intérêts créditeurs.

Les frais en personnel d'environ 9,4 millions de dollars représentent la plus importante dépense de la société du Musée, puisqu'ils correspondent à environ 39 % du revenu total. Ces frais sont en hausse de 7 % par rapport à 1999, à cause de l'augmentation normale des salaires et de l'embauche de nouveaux employés à la suite d'une réorganisation mineure.

Les dépenses d'exploitation de l'exercice 2000 sont inférieures de 239 000 \$ à celles de 1999 grâce à l'effet concomitant de deux facteurs. Le premier de ces facteurs est la victoire du Musée dans son appel portant sur les taxes municipales de la ville d'Aylmer (Québec). Une part importante du remboursement a été créditée au premier acompte d'impôt foncier de l'an 2000, qui était dû en février de cette même année, ce qui a réduit les dépenses du MCN. Le plein montant du premier facteur est réduit en partie par le développement, en 2000, d'expositions plus grandes que celles de l'exercice précédent, ce qui a fait grimper les dépenses de 371 000 \$ à ce chapitre.

Le MCN déclare un excédent des revenus sur les dépenses de 745 000 \$ pour l'exercice 2000.

Cependant le Musée prévoit essayer des insuffisances de revenus sur les dépenses pendant plusieurs années consécutives, résultant des frais d'amortissement (992 000 \$ en 2000) de l'édifice d'Aylmer (Québec), inscrit au bilan du Musée à titre de contrat de location-acquisition. Avant d'acquiescer cet édifice en 1997, le Musée louait des locaux et n'avait donc aucun frais d'amortissement à déclarer sur des édifices. Les montants dédiés aux loyers ont été convertis, en 1997, pour payer le contrat de location-acquisition sur l'édifice, ce qui a déséquilibré l'état des résultats. Ce traitement comptable maintiendra l'avoir de la société en position déficitaire pour plusieurs années. La situation commencera à se renverser vers le milieu de la durée du bail et sera complètement rectifiée à la fin du bail. Les flux d'encaisse et la stabilité financière de la société n'en sont nullement affectés.

Les coûts élevés d'exploitation et d'entretien de ses deux édifices posent un défi de taille au Musée. Le Musée envisage présentement, comme moyen de réduire ses dépenses, de vendre l'Édifice du patrimoine naturel à TPSGC (c.-à-d. que le ministère assumerait l'obligation découlant de la location acquisition). Une telle transaction aurait pour effet de radier des états financiers du Musée certains frais d'amortissement et d'y réduire les frais d'intérêt d'environ 3,5 millions de dollars annuellement, ce qui augmenterait l'avoir propre du Musée et faciliterait les négociations avec d'éventuels commanditaires.

# ÉTATS FINANCIERS

POUR L'EXERCICE TERMINÉ LE 31 MARS 2000

## RESPONSABILITÉ DE LA DIRECTION À L'ÉGARD DES ÉTATS FINANCIERS

C'est à la direction de la société qu'il incombe d'établir et de tenir un ensemble de documents comptables, de contrôles internes et de pratiques de gestion qui lui permettent, avec un degré raisonnable de certitude, de produire des données financières fiables, de protéger et contrôler ses actifs, de diriger ses opérations conformément aux lois et règlements qui la régissent, de gérer ses ressources avec efficacité et économie et d'exercer ses activités avec efficacité.

La direction est en outre tenue d'assurer l'intégrité et l'objectivité des états financiers de la société. Les états financiers ci-joints ont été dressés conformément aux principes comptables généralement reconnus. Les autres données financières figurant dans le présent rapport annuel correspondent à celles qu'on trouve dans les états financiers.

Pour sa part, le conseil d'administration doit s'assurer que la direction s'acquitte de ses responsabilités en matière de présentation de l'information financière et de contrôle interne. Le conseil assume cette charge par l'entremise du comité de la vérification et des finances dont la majorité des membres ne sont pas des dirigeants de la société. Le comité tient périodiquement des réunions avec la direction, les vérificateurs internes de la société et le vérificateur général du Canada, afin d'étudier la façon dont ces groupes remplissent leur mission et de discuter de vérification, de contrôles internes et d'autres questions financières pertinentes. Le conseil d'administration a examiné les états financiers avec le vérificateur général du Canada et les a approuvés.


La vérification externe des états financiers a été faite par le vérificateur général du Canada. Son rapport présente une opinion indépendante sur les états financiers soumis à la ministre du Patrimoine canadien.

*La Présidente-directrice générale,*



Joanne DiCosimo

*Vice-président, services corporatifs et chef de l'exploitation,*



Colin C. Eades

Le 2 juin 2000

## RAPPORT DU VÉRIFICATEUR

*À la ministre du Patrimoine canadien*

J'ai vérifié le bilan du Musée canadien de la nature au 31 mars 2000 et les états des résultats et de l'avoir du Canada et des flux de trésorerie de l'exercice terminé à cette date. La responsabilité de ces états financiers incombe à la direction de la société. Ma responsabilité consiste à exprimer une opinion sur ces états financiers en me fondant sur ma vérification.

Ma vérification a été effectuée conformément aux normes de vérification généralement reconnues. Ces normes exigent que la vérification soit planifiée et exécutée de manière à fournir l'assurance raisonnable que les états financiers sont exempts d'inexactitudes importantes. La vérification comprend le contrôle par sondages des éléments probants à l'appui des montants et des autres éléments d'information fournis dans les états financiers. Elle comprend également l'évaluation des principes comptables suivis et des estimations importantes faites par la direction, ainsi qu'une appréciation de la présentation d'ensemble des états financiers.

À mon avis, ces états financiers donnent, à tous les égards importants, une image fidèle de la situation financière de la société au 31 mars 2000 ainsi que des résultats de son exploitation et de ses flux de trésorerie pour l'exercice terminé à cette date selon les principes comptables généralement reconnus. Conformément aux exigences de la *Loi sur la gestion des finances publiques*, je déclare qu'à mon avis ces principes ont été appliqués de la même manière qu'au cours de l'exercice précédent.

De plus, à mon avis, les opérations de la société dont j'ai eu connaissance au cours de ma vérification des états financiers ont été effectuées, à tous les égards importants, conformément à la partie X de la *Loi sur la gestion des finances publiques* et ses règlements, à la *Loi sur les musées* et aux règlements administratifs de la société.

*Pour le vérificateur général du Canada,*



Richard Flageole, FCA  
vérificateur général adjoint

Ottawa, Canada

Le 2 juin 2000

Bilan au 31 mars 2000

(en milliers de dollars)

	Notes	2000	1999
<b>ACTIF</b>			
À court terme			
Encaisse et placements à court terme	3	4 770	3 696
Débiteurs			
Clients		401	257
Ministères et organismes du gouvernement		919	326
Stock		14	22
Frais payés d'avance		975	844
		7 079	5 145
Encaisse et placements à court terme affectés	3, 4	629	637
Collections	5	1	1
Immobilisations	6	35 813	37 229
		43 522	43 012
<b>PASSIF</b>			
À court terme			
Créditeurs et charges à payer			
Fournisseurs		2 080	1 423
Ministères et organismes du gouvernement		676	836
Tranche à court terme – obligation découlant d'une location-acquisition	7	163	147
Tranche à court terme – emprunt auprès du ministère du Patrimoine canadien	7	347	333
Revenus et crédit parlementaire reportés		427	602
Provision pour indemnités de cessation d'emploi		131	86
		3 824	3 427
Obligation découlant d'une location-acquisition	7	33 520	33 683
Emprunt auprès du ministère du Patrimoine canadien	7	738	1 085
Financement des immobilisations reporté	8	3 947	4 171
Provision pour indemnités de cessation d'emploi		892	782
Apports reportés	9	379	387
		43 300	43 535
Dotation	10	250	250
AVOIR DU CANADA		(28)	(773)
		43 522	43 012

Les notes font partie intégrante des états financiers.

**Approuvés par le Conseil d'administration :**

Le président du Conseil d'administration,



Frank Ling

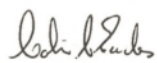
Le président du Comité de la vérification et des finances



R. Kenneth Armstrong

**Recommandés par la direction :**

Le vice-président, Services corporatifs et chef de l'exploitation,



Colin C. Eades

L'agent financier supérieur à plein temps,



Lynne Ladouceur, CA

État des résultats et de l'avoir du Canada pour l'exercice terminé le 31 mars 2000

(en milliers de dollars)

	Notes	2000	1999
<b>REVENUS</b>			
Opérations commerciales	11	990	907
Apports		292	180
Programmes éducatifs		154	188
Services scientifiques		58	72
Intérêts créditeurs		344	259
Divers		25	43
		<b>1 863</b>	<b>1 649</b>
<b>DÉPENSES</b>			
Frais en personnel		9 411	8 756
Indemnités de cessation d'emploi		186	99
Intérêts sur obligation découlant d'une location-acquisition		3 398	3 425
Exploitation et entretien des édifices		2 644	2 561
Services professionnels et spéciaux		2 061	1 913
Amortissement des immobilisations		1 590	1 633
Gestion de l'information, infrastructure et systèmes		1 225	1 214
Impôts fonciers et contrats de location d'immeubles		800	1 611
Marketing et communications		549	490
Matériel et équipement		549	579
Expositions		546	175
Frais de déplacement		331	396
Réparations et entretien		92	63
Projet de réfection de la maçonnerie		—	180
Fret et transport		74	109
Acquisitions d'articles pour les collections		4	—
Divers		18	21
		<b>23 478</b>	<b>23 225</b>
<b>Résultats d'exploitation nets avant financement public</b>		(21 615)	(21 576)
Crédit parlementaire pour dépenses d'exploitation	12	21 772	20 737
Amortissement du financement des immobilisations reporté	8	588	536
Résultats d'exploitation nets	13	745	(303)
Solde au début de l'exercice		(773)	(470)
<b>Solde à la fin de l'exercice</b>		<b>(28)</b>	<b>(773)</b>

Les notes font partie intégrante des états financiers.

## État des flux de trésorerie pour l'exercice terminé le 31 mars 2000

(en milliers de dollars)

	2000	1999
<b>ACTIVITÉS D'EXPLOITATION</b>		
Résultats d'exploitation nets	745	(303)
Éléments sans incidence sur l'encaisse :		
Amortissement des immobilisations	1 590	1 633
Indemnités de cessation d'emploi	155	32
Amortissement du financement des immobilisations reporté	(588)	(536)
(Diminution) augmentation des apports reportés	(8)	64
Variation nette des soldes hors caisse du fonds de roulement	(538)	323
	1 356	1 213
<b>ACTIVITÉS DE FINANCEMENT</b>		
Remboursement de l'emprunt auprès du ministère du Patrimoine canadien	(333)	(319)
Crédit parlementaire affecté à l'achat de biens immobilisés amortissables	364	168
Obligation découlant d'une location-acquisition	(147)	(133)
	(116)	(284)
<b>ACTIVITÉS D'INVESTISSEMENT</b>		
Acquisition d'immobilisations	(174)	(454)
Diminution de l'encaisse et des placements à court terme affectés	8	157
	(166)	(297)
Augmentation de l'encaisse et des placements à court terme	1 074	632
Encaisse et placements à court terme au début de l'exercice	3 696	3 064
<b>Encaisse et placements à court terme à la fin de l'exercice</b>	<b>4 770</b>	<b>3 696</b>

Les notes font partie intégrante des états financiers.

## NOTES AUX ÉTATS FINANCIERS

pour l'exercice terminé le 31 mars 2000

### 1. Pouvoirs et mission

Le Musée canadien de la nature a été constitué en vertu de la *Loi sur les musées*, le 1<sup>er</sup> juillet 1990, en tant que société d'État mandataire désignée à la partie I de l'annexe III de la *Loi sur la gestion des finances publiques*.

La société a pour mission d'accroître, dans l'ensemble du Canada et à l'étranger, l'intérêt et le respect à l'égard de la nature, de même que sa connaissance et son degré d'appréciation par tous par la constitution, l'entretien et le développement, aux fins de la recherche et pour la postérité, d'une collection d'objets d'histoire naturelle principalement axée sur le Canada ainsi que par la présentation de la nature, des enseignements et de la compréhension qu'elle génère.

### 2. Principales conventions comptables

Les états financiers sont établis selon les principes comptables généralement reconnus et respectent les conventions comptables suivantes :

**A) Stock** – Le stock de publications est évalué au plus bas du coût et de la valeur de réalisation nette.

**B) Immobilisations** – Les immobilisations sont comptabilisées au coût. Les immobilisations inscrites comme locations-acquisitions sont initialement comptabilisées selon la valeur actualisée des paiements minimaux de loyer au début du bail. L'amortissement est calculé selon la méthode de l'amortissement linéaire fondé sur la durée de vie utile estimative des actifs comme suit :

Propriété louée en vertu d'un contrat de location-acquisition. . . . .	35 ans
Cabinets de collection et rayonnage. . . . .	35 ans
Matériel de recherche. . . . .	10 ans
Matériel technique. . . . .	10 ans
Matériel de bureau et ameublement. . . . .	10 ans
Véhicules motorisés . . . . .	5 ans
Matériel informatique et logiciels . . . . .	3 ans

Les principales améliorations locatives sont capitalisées et amorties sur la durée respective des baux pour une période de cinq ans au maximum.

Le coût de l'équipement et du matériel destinés à la conception, à la réalisation et à l'entretien des expositions est passé en charges dans l'exercice d'acquisition.

**C) Collections** – Le Musée canadien de la nature détient et conserve une collection inestimable d'objets d'histoire naturelle pour le bénéfice des Canadiens d'aujourd'hui et de demain. Les collections de la société forment la majeure partie de son actif. Ces collections figurent au bilan comme un élément d'actif comptabilisé à la valeur symbolique de 1 000 \$ étant donné la difficulté à déterminer une valeur appropriée pour ces actifs. Les articles achetés pour fins de collection sont passés en charges dans l'exercice au cours duquel ils sont acquis. Les articles de collection donnés à la société ne sont pas inscrits aux livres.

**D) Régime de retraite** – Les employés de la société participent au Régime de pensions de retraite de la fonction publique qui est administré par le gouvernement du Canada. Les employés et la société cotisent au Régime à parts égales. Ces cotisations représentent la responsabilité totale de la société et sont comptabilisées sur une base courante.

La société n'est pas tenue de verser des cotisations pour pallier les insuffisances actuarielles du Compte de pension de retraite de la fonction publique.

**E) Indemnités de cessation d'emploi** – Les contrats de travail et les conditions d'emploi en vigueur à la société prévoient le versement de certaines prestations de cessation d'emploi. La société comptabilise ces obligations à mesure que les employés accumulent des crédits leur donnant droit à ces prestations selon les conditions d'emploi.

**F) Crédit parlementaire** – Le crédit parlementaire pour les dépenses d'exploitation est constaté comme revenu au cours de l'exercice pour lequel il est approuvé. La portion du crédit parlementaire affectée à l'achat de biens immobilisés amortissables est comptabilisée à titre de financement des immobilisations reporté et est amortie selon la même méthode et sur la même période que les immobilisations correspondantes. Les crédits parlementaires pour des projets particuliers sont constatés à l'état des résultats dans l'exercice au cours duquel les dépenses connexes sont engagées.

**G) Apports** – La société comptabilise les apports selon la méthode du report. Les apports non affectés sont constatés à titre de revenus lorsqu'ils sont reçus ou à recevoir si le montant à recevoir peut faire l'objet d'une estimation raisonnable et que sa perception est raisonnablement assurée. Les apports grevés d'une affectation d'origine externe sont reportés et constatés à titre de revenus de l'exercice au cours duquel les charges connexes sont engagées. Les revenus de placement affectés sont constatés à titre de revenus dans l'exercice au cours duquel les dépenses connexes sont engagées.

Les apports reçus autrement qu'en espèces sont comptabilisés à leur juste valeur lors de leur réception par la société.

Les bénévoles fournissent un grand nombre d'heures, chaque année. Puisqu'il est difficile d'évaluer leur juste valeur, les services fournis à la société à titre gracieux ne figurent pas aux présents états financiers.

### 3. Encaisse et placements à court terme

La société investit les fonds d'exploitation et ceux affectés sur le marché monétaire à court terme. Le rendement global du portefeuille au 31 mars 2000 était de 5,11 % (4,83 % en 1999). Les politiques de la société portant sur la trésorerie limitent ses placements à des instruments financiers à court terme dont les termes n'excèdent pas 36 mois, sont classés AA ou titrés meilleurs et garantis par le gouvernement du Canada, un gouvernement provincial ou la Banque Royale du Canada. Le terme à courir moyen est de 15 jours (24 jours en 1999). La valeur comptable du portefeuille correspond approximativement à sa juste valeur.

### 4. Encaisse et placements à court terme affectés

Les comptes d'encaisse et de placements à court terme affectés représentent la somme des apports reportés et de la dotation. Les comptes d'encaisse affectée sont gérés conformément aux stipulations des donateurs et investis selon les politiques de placement de la société.

### 5. Collections

Le Musée canadien de la nature détient et conserve des collections inestimables de spécimens pour le bénéfice des Canadiens d'aujourd'hui et de demain. Les collections d'histoire naturelle comprennent plus de dix millions de spécimens, dont 25 396 spécimens additionnels au cours de l'exercice. Elles constituent des ressources scientifiques exceptionnelles disponibles pour des fins de recherche, d'exposition et d'éducation au niveau national et international.

Les collections se répartissent en quatre disciplines :

- **la collection des sciences de la terre**  
(minéraux, roches, gemmes, fossiles)
- **la collection de vertébrés**  
(mammifères, oiseaux, poissons, amphibiens, reptiles)
- **la collection d'invertébrés**  
(mollusques, insectes, crustacés, parasites, vers)
- **la collection de botanique**  
(algues, plantes vasculaires, mousses, lichens)

De plus, la recherche sur la préservation sert à améliorer la gestion des collections.

## 6. Immobilisations

(en milliers de dollars)

	Coût	Amortissement cumulé	2000 Valeur comptable nette	1999 Valeur comptable nette
Terrain	505	–	505	505
Propriété louée en vertu d'un contrat de location-acquisition	35 040	3 966	31 074	32 065
Cabinets de collection et rayonnages	3 522	403	3 119	3 220
Matériel informatique et logiciels	2 951	2 827	124	337
Matériel de recherche	1 394	1 279	115	145
Matériel de bureau et ameublement	1 283	719	564	656
Améliorations locatives	1 969	1 759	210	201
Matériel technique	312	232	80	91
Véhicules motorisés	61	39	22	9
	<b>47 037</b>	<b>11 224</b>	<b>35 813</b>	<b>37 229</b>

L'édifice commémoratif Victoria ainsi que le terrain sont la propriété du gouvernement du Canada et, par conséquent, ne sont pas inclus dans les immobilisations.

## 7. Obligations financières

L'Édifce du patrimoine naturel (ÉPN) abrite les collections d'histoire naturelle et les fonctions administratives du Musée canadien de la nature sur le terrain de la société, situé à Aylmer, au Québec.

L'acquisition de l'édifice s'est fait au moyen d'un contrat de location-acquisition, dont l'échéance est fixée à 35 ans. La société s'est engagée à payer le loyer en toute circonstance et, advenant la résiliation du bail, suite à une décision de la société ou autrement, elle versera un loyer suffisant pour rembourser tous les coûts de financement de l'édifice. La direction a l'intention de s'acquitter intégralement de l'obligation financière découlant du contrat de location et d'obtenir le titre de propriété de l'édifice en 2031. En 1997-1998, la société a obtenu du financement auprès du ministère du Patrimoine canadien pour les dépenses additionnelles de construction et d'aménagement de l'ÉPN.

Les montants futurs de loyer minimum et de remboursement des dettes ont été estimés comme suit pour chaque exercice, de même qu'au total :

(en milliers de dollars)

	Obligation découlant du contrat de location-acquisition	Obligation découlant d'un emprunt auprès du ministère du Patrimoine canadien	Total des obligations financières
2001	3 500	377	3 877
2002	3 500	377	3 877
2003	3 500	377	3 877
2004	3 500	—	3 500
2005	3 500	—	3 500
Par la suite	92 750	—	92 750
Total des versements minimums futurs	110 250 <sup>(1)</sup>	1 131 <sup>(2)</sup>	111 381
Déduire : intérêts implicites	(76 567)	(46)	(76 613)
<b>Valeur actualisée des obligations financières</b>	<b>33 683</b>	<b>1 085</b>	<b>34 768</b>

### NOTES:

- (1) Le total des sommes à verser en vertu du contrat de location-acquisition est fondé sur un taux d'intérêt fixe de 9,88 %, pour une période de 35 ans, établi au moment de la signature du bail.  
 (2) Le total des sommes à verser en vertu de l'emprunt auprès du ministère du Patrimoine canadien est fondé sur un taux d'intérêt fixe de 4,27 % pour une période de 3 ans.

## 8. Financement des immobilisations reporté

Le financement des immobilisations reporté représente la tranche non amortie de la portion du crédit parlementaire affectée à l'achat de biens immobilisés amortissables. Les changements apportés au solde du financement des immobilisations reporté se traduisent comme suit :

(en milliers de dollars)

	2000	1999
Solde d'ouverture		
Plus portion du crédit parlementaire affectée à l'achat de biens immobilisés amortissables	4 171	4 539
Moins amortissement du financement des immobilisations reporté	364	168
	(588)	(536)
<b>Solde de clôture</b>	<b>3 947</b>	<b>4 171</b>

### 9. Apports reportés

Les apports reportés représentent les apports grevés d'une affectation d'origine externe qui ne sont pas encore constatés, de même que les revenus de placement afférents. Les variations du solde et des éléments des apports reportés se détaillent comme suit :

(en milliers de dollars)

	2000	1999
Solde d'ouverture	387	323
Plus apports reçus pendant l'exercice	232	241
Moins montants constatés comme apports de l'exercice	(240)	(177)
Solde de clôture	379	387
Les apports reportés comprennent ce qui suit :		
Fonds affectés à des fins de recherche	65	72
Fonds affectés à des fins de programmation	283	273
Intérêts affectés à la dotation	31	42
<b>Total des apports reportés</b>	<b>379</b>	<b>387</b>

### 10. Dotation

La société conserve un fonds de dotation constitué d'un capital de 250 000 \$ et d'une importante collection entomologique. Anne et Henry Howden ont fait ce don pour permettre la conduite d'études professionnelles et la recherche de collections entomologiques pour la société.

Le principal du Fonds de dotation d'entomologie systématique ne peut être dépensé. L'intérêt gagné cumulatif de la dotation doit être utilisé pour les fins stipulées. Le solde résiduel de ces intérêts au 31 mars 2000 s'élevait à 31 070 \$ (42 400 \$ au 31 mars 1999) et il est inclus dans les apports reportés (note 9).

Advenant que la société décide de ne plus maintenir de collections entomologiques, ce fonds de dotation ainsi que ces collections devront alors être cédés au Musée royal de l'Ontario.

### 11. Opérations commerciales

Le revenu des opérations commerciales se compose des éléments suivants :

(en milliers de dollars)

	2000	1999
Loyer de la boutique	52	46
Revenus - édition	37	49
Redevances d'édition	33	35
Droits d'entrée	449	420
Stationnement	171	144
Location des installations	248	213
<b>Revenu total des opérations commerciales</b>	<b>990</b>	<b>907</b>



## 12. Crédit parlementaire

(en milliers de dollars)

	2000	1999
Crédit parlementaire approuvé	21 658	20 848
Utilisé comme suit :		
Dépenses d'exploitation	21 772	20 557
Projet de réfection de la maçonnerie	—	180
Crédit parlementaire pour dépenses d'exploitation constaté à l'état des résultats	21 772	20 737
Plus crédit parlementaire affecté à l'achat de biens immobilisés amortissables	364	168
Moins remboursement au ministère du Patrimoine canadien	(377)	(377)
(Diminution) augmentation du crédit parlementaire reporté	(101)	320
<b>Total utilisé</b>	<b>21 658</b>	<b>20 848</b>

## 13. Résultats d'exploitation nets sur une base de caisse

(en milliers de dollars)

	2000	1999
Résultats d'exploitation nets :	745	(303)
Éléments sans incidence sur l'encaisse :		
Amortissement des immobilisations	1 590	1 633
Indemnités de cessation d'emploi	155	32
Amortissement du financement des immobilisations reporté	(588)	(536)
<b>Résultats d'exploitation nets après ajout des éléments sans incidence sur l'encaisse</b>	<b>1 902</b>	<b>826</b>

## 14. Opérations entre apparentés

En plus des opérations entre apparentés déclarées dans les présents états financiers, la société est apparentée par voie de propriété commune à tous les ministères, organismes et sociétés d'État relevant du gouvernement canadien. La société transige avec ces entités dans le cours normal de ses activités.

## 15. Engagements contractuels

La société a conclu des ententes pour se procurer des services et du matériel. Les coûts associés à ces ententes sont estimés à :

(en milliers de dollars)

	2001	2002 et exercices ultérieurs
Entretien des édifices	1 708	—
Ententes liées aux systèmes et à l'infrastructure	661	478
Autres engagements	1 027	93
	<b>3 396</b>	<b>571</b>

## 16. Équité salariale

En 1994, l'Alliance de la fonction publique du Canada (AFPC) a porté plainte contre la société, alléguant que celle-ci pratiquait la discrimination salariale selon le sexe. L'AFPC et la société ont convenu de formuler et de mettre en oeuvre un nouveau régime de classification et d'évaluation. Ce régime servira à déterminer la relation entre les postes et préviendra la discrimination salariale selon le sexe pour la société. Cette dernière ne peut déterminer ni évaluer le résultat de cette plainte sur son exploitation. S'il y a lieu, les effets de la plainte seront comptabilisés dans l'exercice durant lequel ceux-ci seront connus.

## 17. Éventualité

Au cours de l'exercice précédent, un sous-traitant de la société a reçu une réclamation pour des frais additionnels dans le cadre du projet de réfection de la maçonnerie à l'Édifice commémoratif Victoria. Le sous-traitant analyse présentement le bien-fondé de cette réclamation. La société ne peut en ce moment déterminer et évaluer le résultat de cette réclamation sur son exploitation. S'il y a lieu, les effets de cette réclamation seront comptabilisés dans l'exercice durant lequel ceux-ci seront connus.

## 18. Chiffres correspondants

Les chiffres correspondants de l'exercice 1999 ont été reclassés afin de refléter la présentation adoptée en 2000.

## 7. Obligations financières

L'Édifce du patrimoine naturel (ÉPN) abrite les collections d'histoire naturelle et les fonctions administratives du Musée canadien de la nature sur le terrain de la société, situé à Aylmer, au Québec.

L'acquisition de l'édifice s'est fait au moyen d'un contrat de location-acquisition, dont l'échéance est fixée à 35 ans. La société s'est engagée à payer le loyer en toute circonstance et, advenant la résiliation du bail, suite à une décision de la société ou autrement, elle versera un loyer suffisant pour rembourser tous les coûts de financement de l'édifice. La direction a l'intention de s'acquitter intégralement de l'obligation financière découlant du contrat de location et d'obtenir le titre de propriété de l'édifice en 2031. En 1997-1998, la société a obtenu du financement auprès du ministère du Patrimoine canadien pour les dépenses additionnelles de construction et d'aménagement de l'ÉPN.

Les montants futurs de loyer minimum et de remboursement des dettes ont été estimés comme suit pour chaque exercice, de même qu'au total :

(en milliers de dollars)

	Obligation découlant du contrat de location-acquisition	Obligation découlant d'un emprunt auprès du ministère du Patrimoine canadien	Total des obligations financières
2001	3 500	377	3 877
2002	3 500	377	3 877
2003	3 500	377	3 877
2004	3 500	—	3 500
2005	3 500	—	3 500
Par la suite	92 750	—	92 750
Total des versements minimums futurs	110 250 <sup>(1)</sup>	1 131 <sup>(2)</sup>	111 381
Déduire : intérêts implicites	(76 567)	(46)	(76 613)
<b>Valeur actualisée des obligations financières</b>	<b>33 683</b>	<b>1 085</b>	<b>34 768</b>

### NOTES:

- (1) Le total des sommes à verser en vertu du contrat de location-acquisition est fondé sur un taux d'intérêt fixe de 9,88 %, pour une période de 35 ans, établi au moment de la signature du bail.  
 (2) Le total des sommes à verser en vertu de l'emprunt auprès du ministère du Patrimoine canadien est fondé sur un taux d'intérêt fixe de 4,27 % pour une période de 3 ans.

## 8. Financement des immobilisations reporté

Le financement des immobilisations reporté représente la tranche non amortie de la portion du crédit parlementaire affectée à l'achat de biens immobilisés amortissables. Les changements apportés au solde du financement des immobilisations reporté se traduisent comme suit :

(en milliers de dollars)

	2000	1999
Solde d'ouverture	4 171	4 539
Plus portion du crédit parlementaire affectée à l'achat de biens immobilisés amortissables	364	168
Moins amortissement du financement des immobilisations reporté	(588)	(536)
<b>Solde de clôture</b>	<b>3 947</b>	<b>4 171</b>

